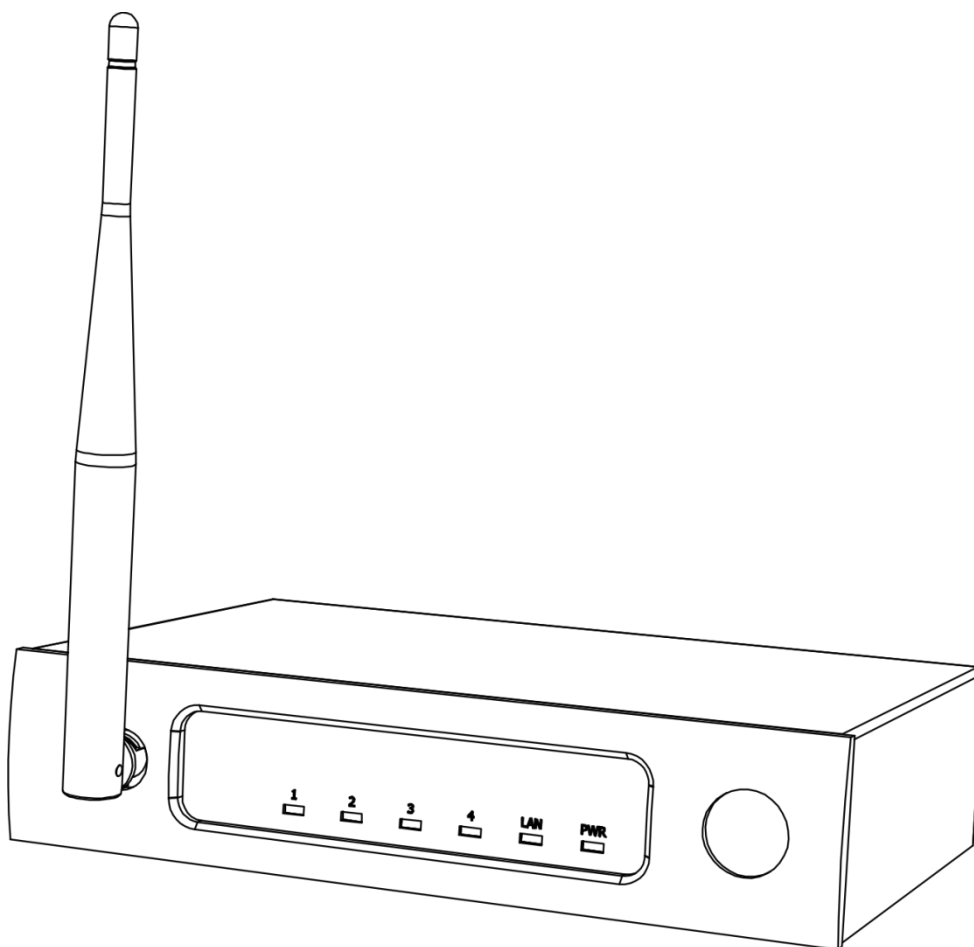


Odin

AUDIOSYSTEMS BY DAP

MANUALE



ITALIANO

ODIN CL-4 Connect

V1

Codice di ordine: D3915

Sommario

Avvertenza	2
Istruzioni di sicurezza	2
Collegamento alla corrente.....	4
Procedura di reso	4
Reclami	4
Descrizione del dispositivo	5
Panoramica	5
Lato anteriore	6
Lato posteriore	7
Installazione	8
Esempio di connessione	8
Configurazione e funzionamento	10
Collegamento dell'access point wireless ODIN e aggiornamento	10
Cavi di collegamento	12
Come realizzare un cavo dati.....	12
Manutenzione	13
Guida alla risoluzione dei problemi	13
Specifiche tecniche del prodotto	14
Note	15

Avvertenza



Per la vostra sicurezza vi invitiamo a leggere con attenzione il presente manuale prima di iniziare le operazioni di configurazione!

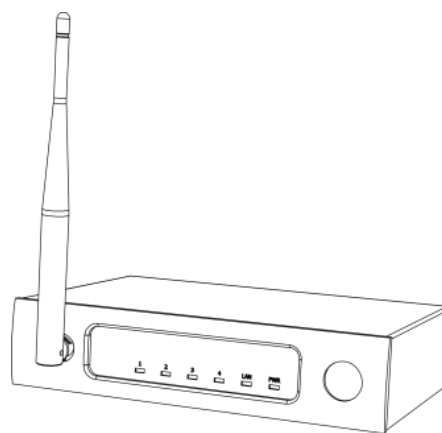


Istruzioni per il disimballaggio

Al momento della ricezione del prodotto, aprire con delicatezza la confezione e verificarne i contenuti al fine di accertarsi che tutte le componenti siano presenti e che siano state ricevute in buone condizioni. Nel caso in cui alcune componenti risultino danneggiate in seguito al trasporto o ancora nel caso in cui la confezione riporti segni di trattamento non corretto invitiamo a comunicarlo immediatamente al rivenditore e a conservare i materiali dell'imballaggio. Mettere da parte lo scatolone e i materiali dell'imballaggio. Nel caso in cui un dispositivo debba essere reso alla fabbrica, è importante che lo stesso venga restituito nella propria confezione e con l'imballaggio originale.

La confezione contiene:

- ODIN CL-4 Connect
- Adattatore di corrente 5V DC
- Manuale dell'utente



ATTENZIONE!

**Tenere questo dispositivo lontano da pioggia e umidità!
Scollegare il cavo di alimentazione prima di aprire l'alloggiamento!**



Istruzioni di sicurezza

Ogni persona coinvolta nel processo di installazione, funzionamento e manutenzione del dispositivo deve:

- essere qualificata
- attenersi alle istruzioni del presente manuale



**ATTENZIONE! Prestare attenzione in fase di utilizzo.
Le tensioni pericolose possono provocare
pericolose scosse elettriche quando vengono toccati i cavi!**



Prima di avviare la configurazione iniziale, verificare che non vi siano danni causati dal trasporto. Qualora si siano verificati danni in fase di trasporto, rivolgersi al rivenditore e non usare il sistema.

Al fine di mantenere condizioni perfette e di garantire un funzionamento sicuro, l'utente dovrà assolutamente attenersi alle istruzioni di sicurezza e agli avvertimenti indicati nel presente manuale.

Ci teniamo a sottolineare che i danni causati dalle modifiche apportate manualmente al dispositivo non

sono coperti dalla garanzia.

Questo sistema non contiene componenti riutilizzabili dall'utente. Per gli interventi di manutenzione invitiamo a rivolgersi unicamente a personale qualificato.


IMPORTANTE!

Il produttore non accetterà alcuna responsabilità per eventuali danni causati dalla mancata osservanza del presente manuale o da modifiche non autorizzate apportate all'impianto.

- Scollegare sempre la spina dalla presa di corrente quando il sistema non è in uso. Afferrare il cavo di alimentazione solo dalla presa. Non estrarre mai la spina tirando il cavo di alimentazione.
- Servirsi sempre dell'unità col cavo di messa a terra CA collegato alla massa dell'impianto elettrico.
- Evitare le fiamme e non posizionare il dispositivo vicino a liquidi o gas infiammabili.
- Evitare i loop di terra! Verificare di collegare gli amplificatori di potenza e il mixer allo stesso circuito elettrico per fare in modo che vi sia la stessa fase!
- Evitare di installare l'impianto vicino a radio o TV, telefoni cellulari, ecc. Questi apparecchi possono provocare interferenze di frequenze radio.
- Prima di modificare le masse, spegnere abbassare sempre il volume degli amplificatori.
- Prima di accendere o spegnere, verificare che gli amplificatori audio siano spenti; così facendo si eviteranno picchi di segnale, che disturbano e talvolta sono pericolosi (in particolare per gli alloggiamenti delle casse).
- Non collegare questo dispositivo a un pacco dimmer.
- Non aprire questo dispositivo.
- Non accendere e spegnere l'impianto in rapida sequenza; ciò potrebbe ridurre la durata di vita.
- Nel caso in cui il dispositivo cada o venga urtato, scollegare immediatamente l'alimentazione. Rivolgersi a un tecnico qualificato per richiedere un'ispezione di sicurezza prima di continuare a usare il dispositivo.
- Nel caso in cui il sistema sia stato esposto a grandi fluttuazioni di temperatura (ad esempio dopo il trasporto), attendere prima di accenderlo. L'aumento dell'acqua di condensa potrebbe danneggiare l'impianto. Lasciare spento il sistema fino a che non raggiunge la temperatura ambiente.
- Verificare che la tensione disponibile non sia superiore a quella indicata sul pannello posteriore.
- Verificare che il cavo di alimentazione non venga mai strozzato o danneggiato. Verificare, a cadenze periodiche, il dispositivo e il cavo di alimentazione.
- Verificare che vi sia spazio sufficiente su tutti i lati del dispositivo per garantire una buona circolazione dell'aria.
- Verificare di non servirsi di cavi sbagliati o difettosi.
- Evitare che il cavo di alimentazione entri in contatto con altri cavi! Maneggiare il cavo di alimentazione e tutti i cavi di corrente prestando particolare attenzione!
- Non rimuovere mai etichette informative o etichette di avvertenza dall'unità.
- Non usare mai nessun tipo di oggetto per coprire il contatto di terra.
- Servirsi del dispositivo unicamente in spazi chiusi, per evitare che entri in contatto con acqua o altri liquidi.
- In fase di sostituzione del cavo di corrente o del cavo di segnale, spegnere l'alimentazione corrente o selezionare l'interruttore di modalità ingresso.
- Evitare le distorsioni! Verificare che tutte le componenti collegate al dispositivo Odin abbiano delle potenze nominali sufficienti. In caso contrario verrà generata una distorsione, dato che le componenti vengono usate al limite delle loro possibilità.
- Le riparazioni, l'assistenza e i collegamenti elettrici sono operazioni che vanno eseguite unicamente da un tecnico qualificato.
- A volta, quando si vuole inviare un segnale a più di un amplificatore, è opportuno servirsi di un distributore di segnale.
- In fase di collegamento delle altre componenti dell'impianto audio, prestare attenzione ai cosiddetti "ritorni di terra".
- **GARANZIA:** un anno dalla data d'acquisto.

Collegamento alla corrente

Collegare il dispositivo alla presa di corrente servendosi del cavo di alimentazione. Prestare sempre attenzione e verificare che il cavo del colore giusto sia collegato al posto giusto.

Internazionale	Cavo UE	Cavo Regno Unito	Cavo USA	Terminale
L	MARRONE	ROSSO	GIALLO/RAME	FASE
N	BLU	NERO	ARGENTO	NEUTRO
	GIALLO/VERDE	VERDE	VERDE	PROTEZIONE CON MESSA A TERRA

Verificare che il dispositivo sia sempre collegato correttamente alla terra!

Un'errata installazione potrebbe provocare gravi danni a persone e oggetti!



Procedura di reso



La merce resa deve essere inviata tramite spedizione prepagata nell'imballaggio originale; non verranno emessi ticket di riferimento. Sulla confezione deve essere chiaramente indicato un Numero RMA (Return Authorization Number, Numero di Autorizzazione Reso). I prodotti resi senza un numero RMA verranno respinti. Highlite non accetterà i beni resi e non si assume alcuna responsabilità. Contattare telefonicamente Highlite al numero 0031-455667723 o inviare un'e-mail all'indirizzo aftersales@highlite.nl e richiedere un numero RMA prima di rispeditare la merce. Essere pronti a fornire numero di modello, numero di serie e una breve descrizione della causa del reso. Imballare in modo adeguato il dispositivo; eventuali danni derivanti da un imballaggio scadente rientrano fra le responsabilità del cliente. Highlite si riserva il diritto di decidere a propria discrezione se riparare o sostituire il prodotto (i prodotti). A titolo di suggerimento, un buon imballaggio UPS o una doppia confezione sono sempre dei metodi sicuri da usare.

Nota: Nel caso in cui vi venga attribuito un numero RMA, chiediamo gentilmente di indicare le seguenti informazioni su un foglio di carta da inserire all'interno della confezione:

- 01) Il suo nome
- 02) Il suo indirizzo
- 03) Il suo numero di telefono
- 04) Una breve descrizione dei sintomi

Reclami

Il cliente ha l'obbligo di verificare i beni ricevuti alla consegna al fine di notare eventuali articoli mancanti e/o difetti visibili o di eseguire questo controllo appena dopo il nostro annuncio del fatto che la merce è a sua disposizione. I danni verificatisi in fase di trasporto sono una responsabilità dello spedizioniere; sarà quindi necessario segnalare i danni al trasportatore al momento della ricezione della merce.

È responsabilità del cliente notificare e inviare reclami allo spedizioniere nel caso in cui un dispositivo sia stato danneggiato in fase di spedizione. I danni legati al trasporto ci dovranno essere segnalati entro un giorno dalla ricezione della merce.

Eventuali spedizioni di resi dovranno essere post-pagate in qualsiasi caso. Le spedizioni di reso dovranno essere accompagnate da una lettera che spiega la motivazione del reso. Le spedizioni di reso non-prepagate verranno rifiutate, eccezion fatta nel caso in cui sussistano indicazioni contrarie per iscritto.

I reclami nei nostri confronti vanno resi noti per iscritto o tramite fax entro 10 giorni lavorativi dalla ricezione della fattura. Dopo questo periodo di tempo i reclami non verranno più gestiti.

Dopo questo momento, i reclami verranno presi in considerazione unicamente nel caso in cui il cliente abbia rispettato tutte le sezioni dell'accordo, a prescindere dall'accordo da cui deriva l'obbligo.

Descrizione del dispositivo

Caratteristiche

Il dispositivo ODIN CL-4 Connect rende accessibili le impostazioni personali DSP per gli utenti esigenti. Sarà possibile usarla per creare una rete locale, comprensiva di collegamento Wi-Fi, per la comunicazione fra il proprio PC e l'impianto di Line-Array Odin. Ci sono 4 porte di uscita dati RJ45 ODIN. Sarà possibile collegare fino a un massimo di 12 componenti ODIN per uscita.

- Alimentazione: 5V CC, 1000 mA
- Consumo di corrente: 5W
- Frequenza del vettore: 2,4 GHz
- Connettore dati: 1 connettore di INGRESSO dati di rete RJ45 / 4 connettori di USCITA dati ODIN RJ45
- Alloggiamento: Metallo nero & Plastica con ritardante di fiamma
- Colore: Nero
- Dimensioni: 195 x 132 x 190 mm (lunghezza x profondità x altezza)
- Peso: 0,9 kg

Accessori opzionali:

D3900 – Satellite dei Line Array ODIN T-8A

D3901 – Sub dei Line Array ODIN S-18A

Panoramica

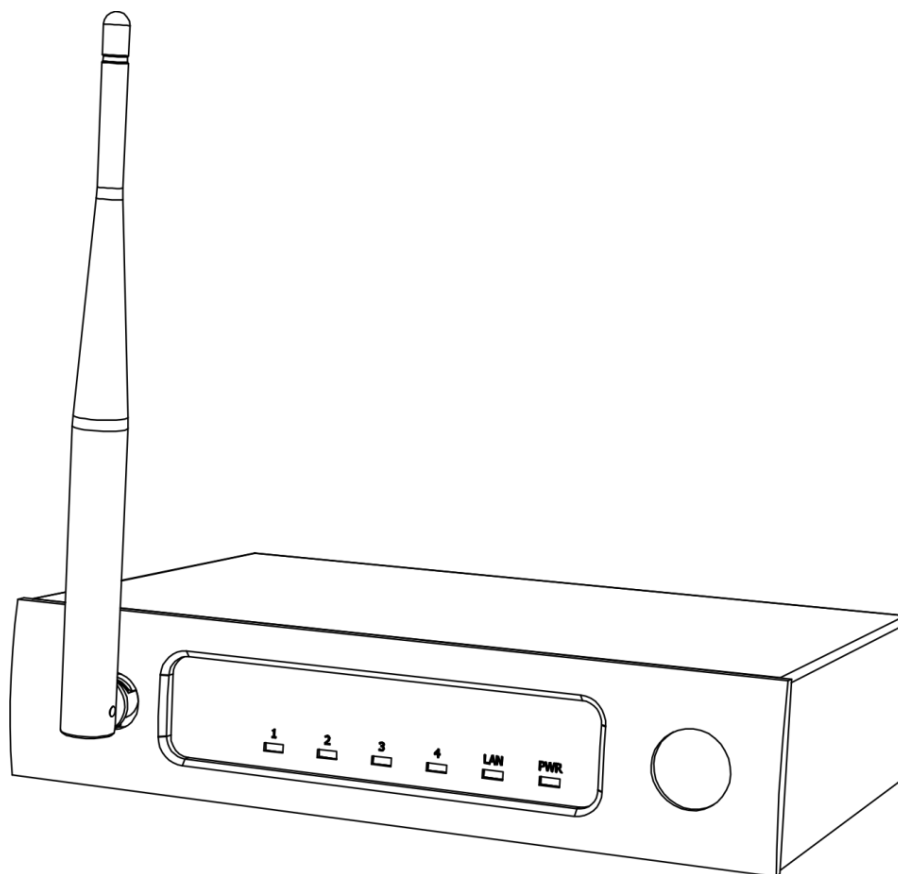


Fig. 01

Lato anteriore

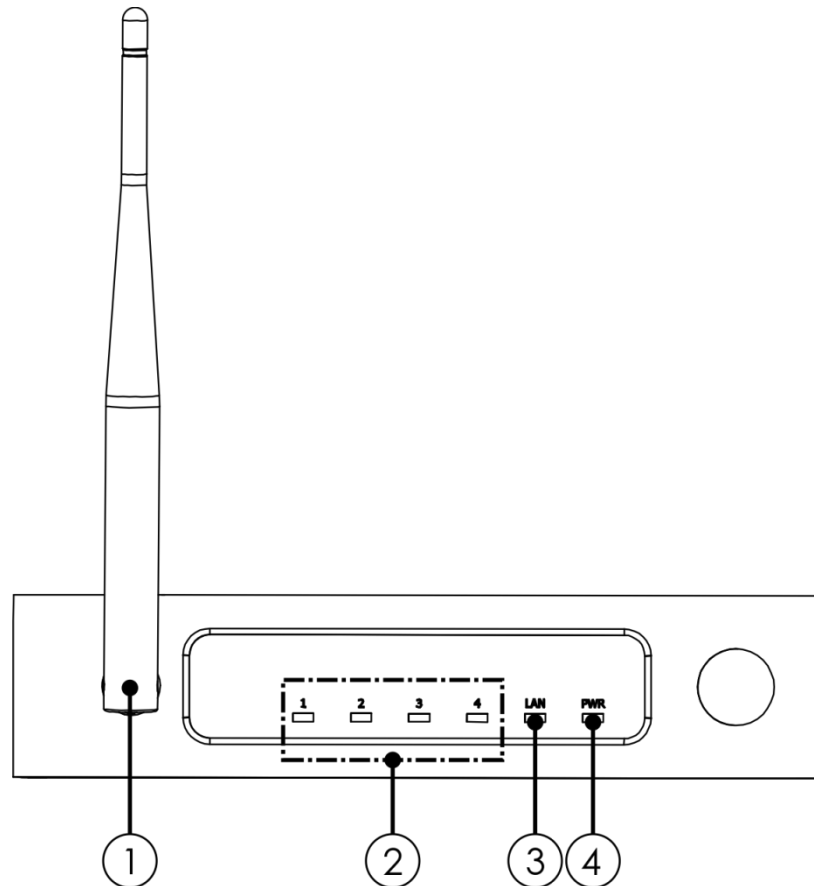


Fig. 02

- ① **Antenna**
- ② **Indicatori LED (1-4)**
I LED lampeggiano quando avviene un trasferimento dati senza interruzione.
- ③ **Indicatore LED LAN**
Quando viene creata una rete il LED si accende.
- ④ **Indicatore di alimentazione LED**
Quando il dispositivo è collegato alla sorgente di alimentazione adeguata il LED si accende.

Lato posteriore

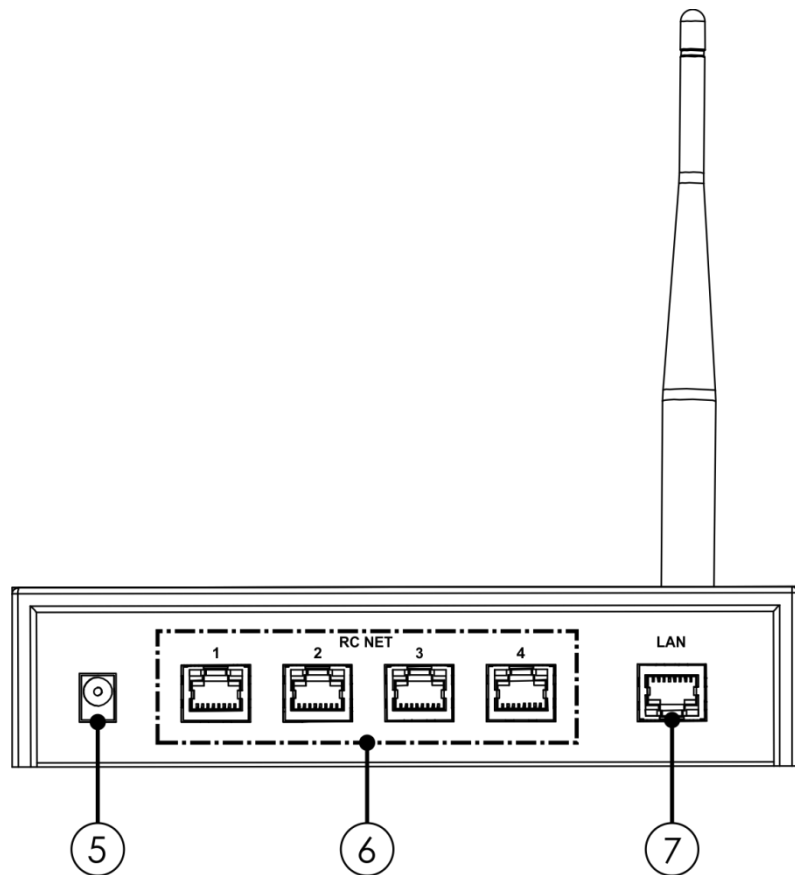


Fig. 03

- ⑤ **INGRESSO alimentatore di corrente, 5V CC**
- ⑥ **Connettori di rete RJ45 RC (1-4)**
Collegare il proprio impianto di Line Array ODIN.
- ⑦ **INGRESSO connettore LAN RJ45**
Collegare a un router per creare una rete.

Installazione

Togliere completamente l'imballaggio dal dispositivo ODIN CL-4 Connect. Accertarsi che tutta la gomma e l'imbottitura di plastica vengano rimosse. Collegare tutti i cavi.

Non fornire alimentazione prima di aver installato e collegato tutto l'impianto.

Scollegare sempre dalla presa di corrente prima delle operazioni di pulizia o di manutenzione.

I danni causati dal mancato rispetto di queste indicazioni non sono coperti dalla garanzia.

Esempio di connessione

Eseguire i collegamenti iniziali con la strumentazione spenta; verificare che tutti i volumi siano al minimo. Attenersi alla seguente procedura. Consultare la fig. 04 per ulteriori informazioni in merito.

- 01) Collegare un'estremità del cavo XLR al proprio mixer audio (a MAIN OUT MONO) e l'altra estremità del cavo all'ingresso del segnale audio sul primo altoparlante.
- 02) Usando un cavo XLR, collegare il link del segnale audio sul primo altoparlante all'ingresso del segnale audio sul secondo altoparlante. Ripetere questo passaggio per collegare diversi altoparlanti.
- 03) Usando un cavo di alimentazione PowerCON, collegare l'ingresso di alimentazione del primo altoparlante all'alimentazione di corrente.
- 04) Usando cavi PowerCON, collegare il link di alimentazione del primo altoparlante attivo all'ingresso di alimentazione del secondo altoparlante. Ripetere questo processo fino a collegare il terzo e il quarto altoparlante. **Sarà possibile collegare fino a un massimo di 4 altoparlanti ODIN per fase (16A).**
- 05) Per consentire la ricezione del segnale dati, collegare il CL-4 Connect all'ingresso dati RJ45 del primo altoparlante, servendosi di un cavo UTP/CAT-5. Collegare il link dati del primo altoparlante all'ingresso dati del secondo altoparlante. Ripetere questo passaggio per collegare diversi altoparlanti. **Al fine di garantire una corretta ricezione dei dati sarà possibile collegare fino a un massimo di 12 altoparlanti ODIN.**
- 06) Usare la funzione PFL per ottenere il livello di ingresso corretto per il mixer, quindi regolare il livello del Main Mix.
- 07) Dopo aver usato la strumentazione, spegnere come prima cosa i cabinet degli altoparlanti attivi e poi il mixer.

ODIN CL-4 Connect

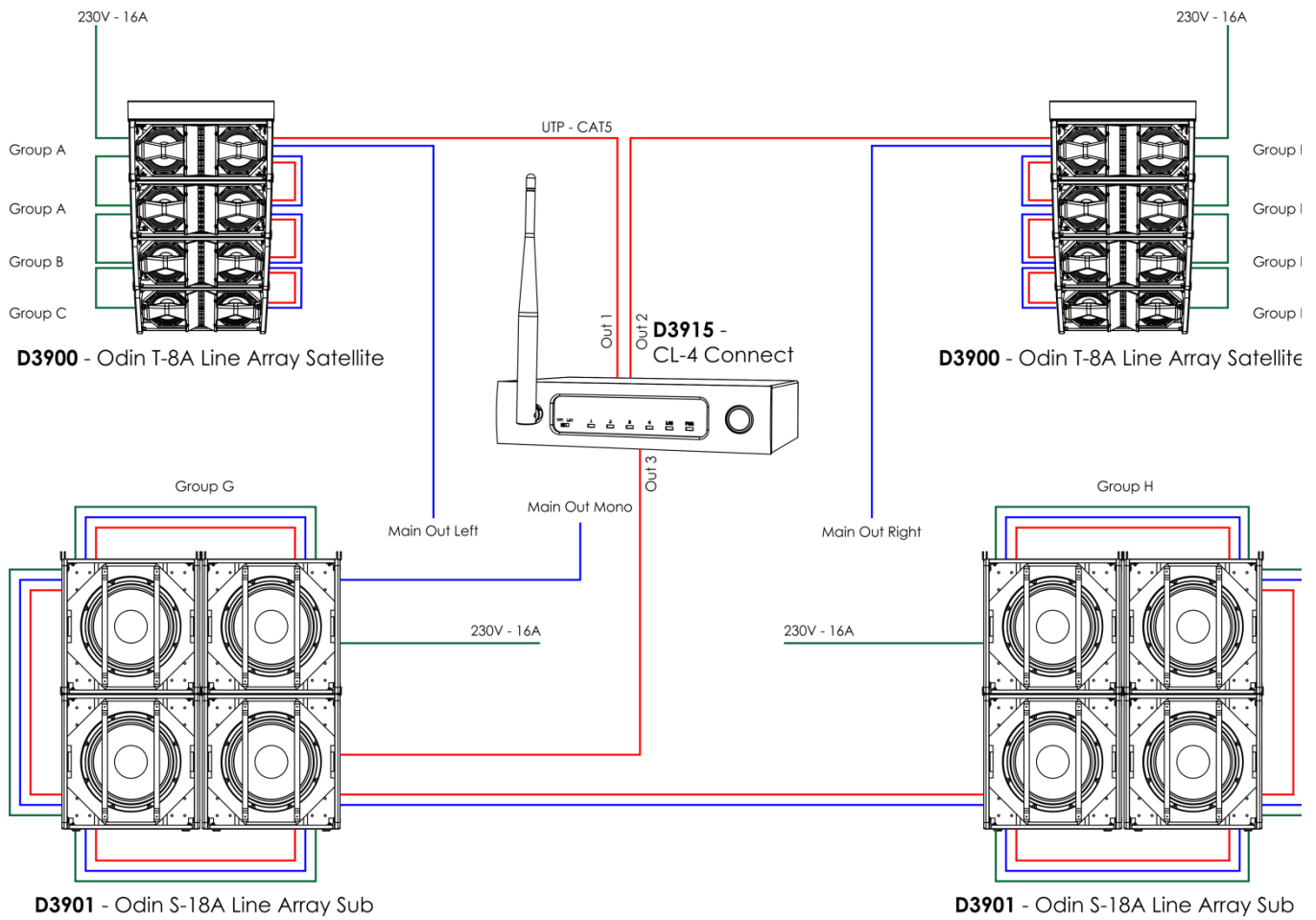


Fig. 04

Configurazione e funzionamento

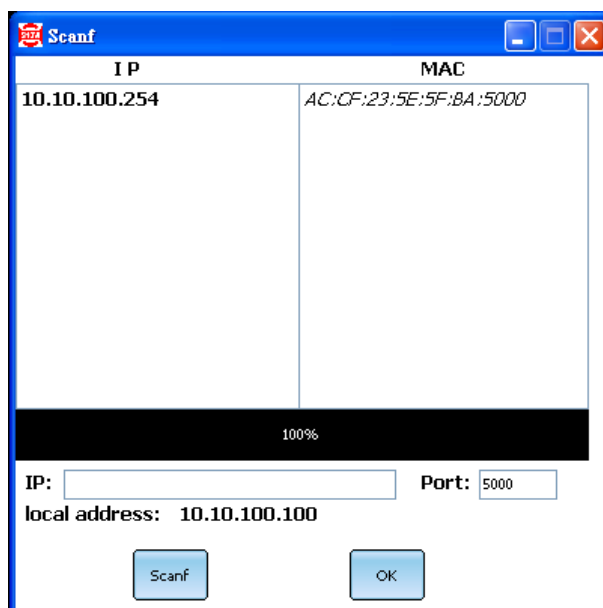
Attenersi alle seguenti istruzioni, in linea con la modalità di funzionamento preferita.

Prima di collegare l'unità verificare sempre che la sorgente di alimentazione corrisponda alla tensione indicata nelle specifiche tecniche tensione. Non cercare di far funzionare un prodotto progettato per 115V con una corrente a 230V o viceversa.

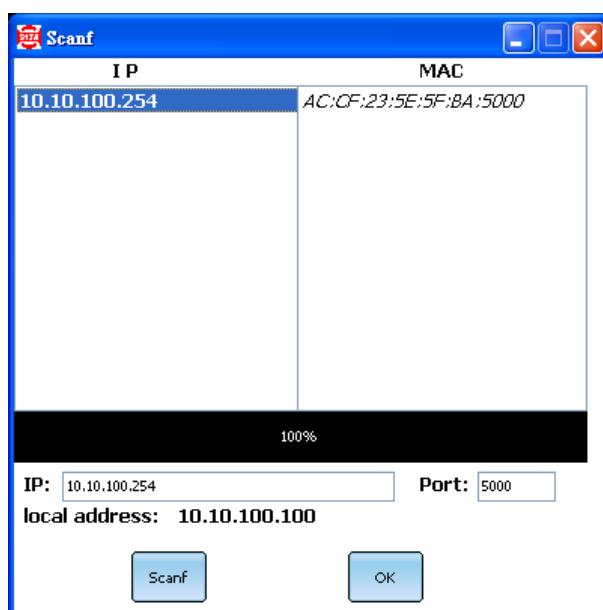
Collegamento dell'access point wireless ODIN e aggiornamento

Sarà possibile collegare il proprio PC al router CL-4 Connect tramite l'access point wireless. Attenersi alla seguente procedura.

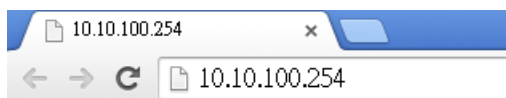
- 01) Sull'elenco delle reti Wi-Fi disponibili comparirà una nuova rete chiamata "ODIN."
- 02) Creare una connessione con questa rete inserendo la password: **T-8A!Odin!S-18A**.
- 03) Aprire il software Odin Editor e fare clic sul pulsante CONNECT.
- 04) Fare clic sul pulsante SCANF. Il sistema cercherà automaticamente l'IP e i MAC address del dispositivo.



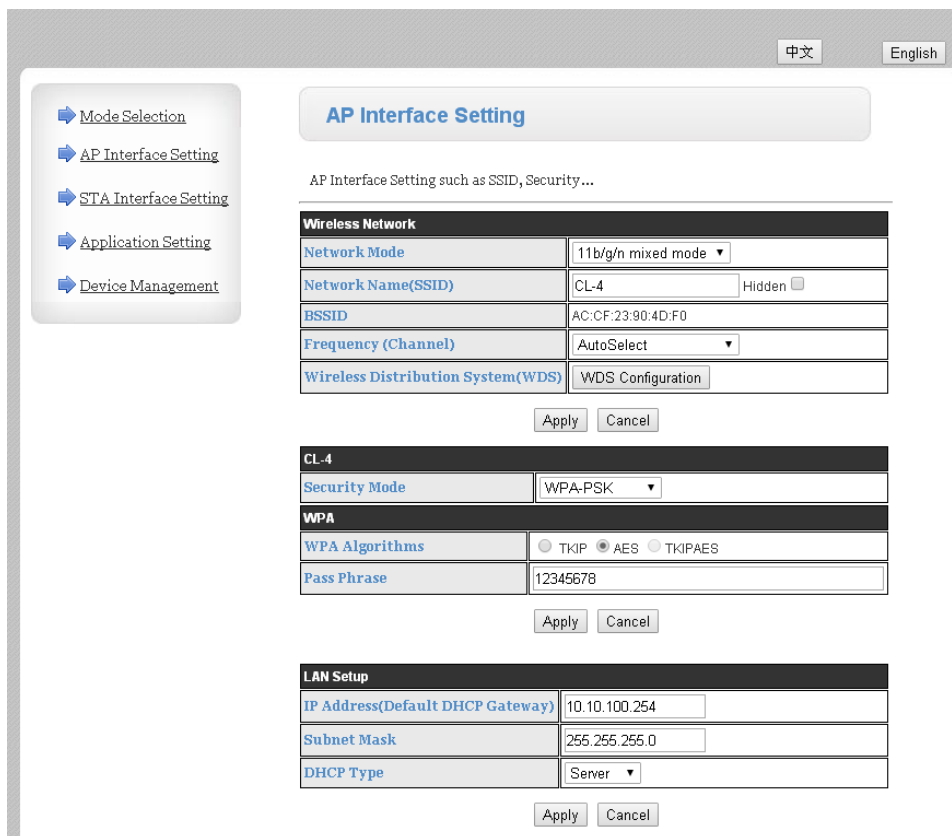
- 05) Qualora non sia possibile trovare automaticamente l'indirizzo IP, inserire l'indirizzo IP manualmente nella barra indirizzo IP più sotto e fare clic sul pulsante OK per confermare.



Nota: Per determinare l'indirizzo IP attuale, inserire l'URL del dispositivo CL-4 (**10.10.100.254**) nella barra dell'indirizzo del proprio browser internet, quindi premere il pulsante ENTER. Login: **admin**, password: **admin**.

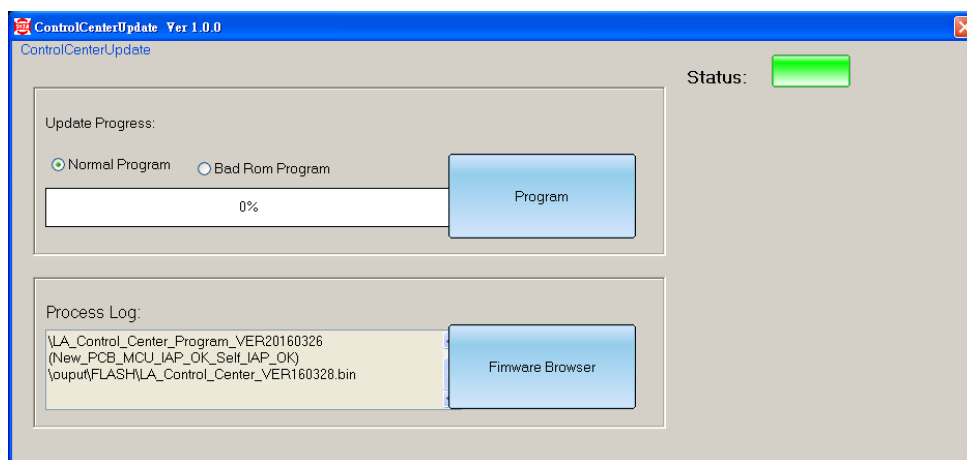


Cfr. la pagina seguente. Fare clic su "Impostazione interfaccia AP" sul lato sinistro della pagina. L'indirizzo IP si trova sulla parte inferiore.



06) Dopo aver creato il collegamento passare a Odin Editor. L'indicatore di connessione si dovrebbe ora illuminare di verde: **Online**.

07) Fare clic sul pulsante CL-4 UPDATE per aprire la seguente finestra:



08) Sarà ora possibile procedere all'aggiornamento del software.

Nota: In generale, usare l'opzione "Programma normale" per eseguire l'aggiornamento. In fase di aggiornamento i LED sul pannello anteriore del dispositivo CL-4 dovrebbero essere accesi. Se i LED continuano a lampeggiare significa che il processo non è andato a buon fine in modo corretto. In questo caso selezionare il "Programma Bad Rom" per riprovare/riparare.

Cavi di collegamento

Prendersi cura dei propri cavi, tenendoli sempre per i connettori ed evitando la formazione di nodi e curve quando vengono avvolti: In questo modo sarà possibile aumentare la durata di vita nonché l'affidabilità.

Controllare a intervalli periodici i propri cavi. Molti problemi (contatti guasti, rumore di massa, scariche, ecc.) vengono causati unicamente dall'uso di cavi non adatti o guasti.

Per queste applicazioni l'unità fornisce connettori CAT-5 per interfacciarsi con facilità con i dispositivi audio più professionali.

Come realizzare un cavo dati

Sarà possibile usare un normale cavo ETHERNET per sostituire il cavo dati necessario per la trasmissione dei dati.

Attenersi alle seguenti istruzioni per creare un ulteriore cavo di rete.

Prendere un cavo di rete standard (CAT-5/ 5E /6) e collegarlo al connettore RJ45, come indicato nella seguente immagine (fig. 05). I cavi dovrebbero ora avere i seguenti colori:

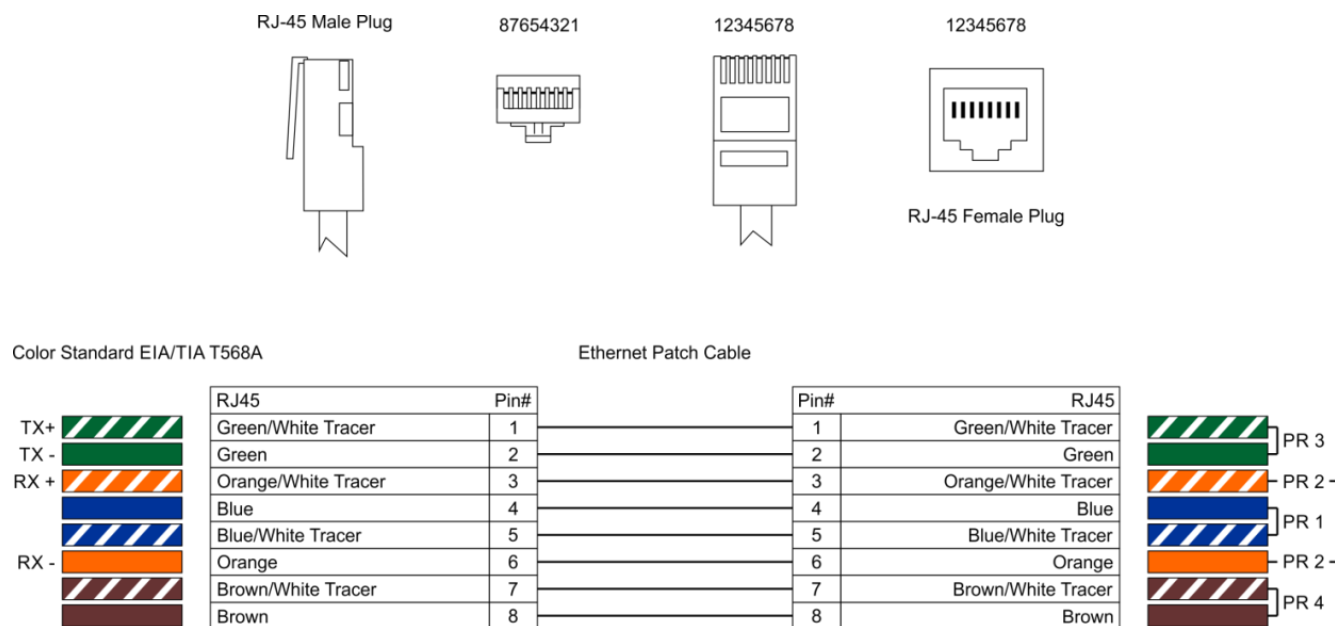


Fig. 05

Manutenzione

Il dispositivo ODIN CL-4 Connect richiede una manutenzione pressoché nulla. L'unità va comunque tenuta pulita. Scollegare l'alimentazione, quindi pulirla con un panno inumidito. Non immergere in liquidi. Non usare alcol o solventi.

Tenere puliti i collegamenti. Scollegare l'alimentazione, quindi pulire i collegamenti con un panno inumidito. Verificare che i collegamenti siano completamente asciutti prima di collegare la strumentazione o fornire energia elettrica.

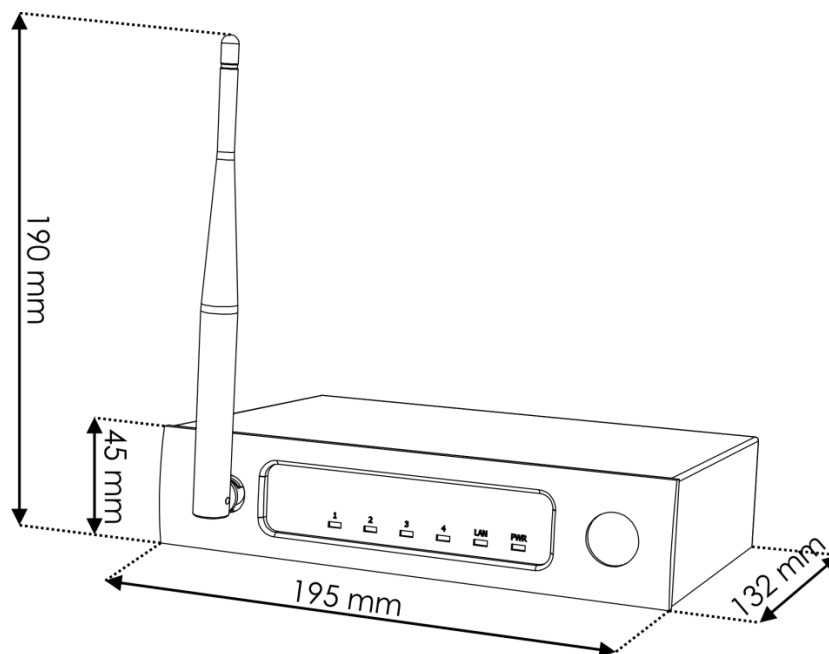
Guida alla risoluzione dei problemi

Questa guida alla risoluzione dei problemi è stata pensata per risolvere problemi semplici. Nel caso in cui si verifichi un problema, eseguire i seguenti passaggi in sequenza fino a che non viene trovata una soluzione. Una volta che il dispositivo funziona correttamente, non eseguire nessuno dei seguenti passaggi.

- 01) Nel caso in cui il dispositivo non funzioni correttamente, scollegarlo dalla presa di corrente.
- 02) Verificare la corrente dalla presa, tutti i cavi, ecc.
- 03) Nel caso in cui i precedenti punti sembrano essere in regola, collegare nuovamente l'unità alla presa di corrente.
- 04) Nel caso in cui non sia possibile determinare la causa del problema, non aprire il dispositivo; questa operazione potrebbe danneggiare l'unità e invalidare la garanzia.
- 05) Rendere il dispositivo al proprio rivenditore DAP Audio.

Specifiche tecniche del prodotto

Alimentazione:	5V CC, 1000 mA
Consumo di corrente:	5W
Frequenza del vettore:	2,4 GHz
Connettore dati:	1 connettore di INGRESSO dati di rete RJ45 / 4 connettori di USCITA dati ODIN RJ45
Alloggiamento:	Metallo nero & Plastica con ritardante di fiamma
Colore:	Nero
Dimensioni:	195 x 132 x 190 mm (lunghezza x profondità x altezza)
Peso:	0,9 kg



Il design e le specifiche tecniche del prodotto sono soggette a variazioni senza preavviso.



Sito web: <http://www.odin-audiosystems.com/>
 Email: service@highlife.nl

Odin

AUDIOSYSTEMS BY DAP

©2016 ODIN