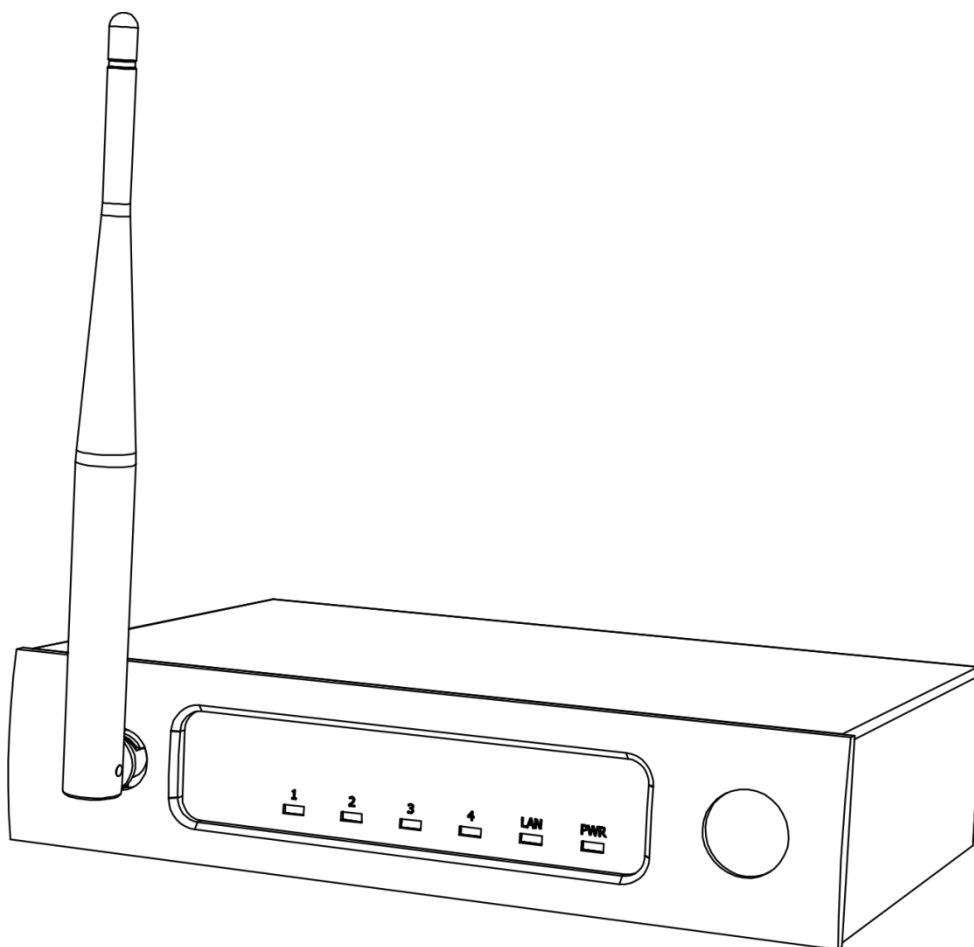


Odin

AUDIOSYSTEMS BY DAP

MODE D'EMPLOI



FRANÇAIS

ODIN CL-4 Connect

V1

Code produit : D3915

Table des matières

Avertissement	2
Consignes de sécurité.....	2
Branchement à la prise secteur.....	4
Instructions de renvoi	4
Réclamations.....	4
Description du système	5
Présentation	5
Panneau avant	6
Panneau arrière	7
Installation	8
Exemple de branchement.....	8
Réglage et utilisation	10
Branchement du point d'accès sans fil ODIN et mise à jour	10
Fils de branchement	13
Comment fabriquer un fil de transmission des données	13
Entretien	14
Résolution des problèmes	14
Caractéristiques du produit	14
Remarques	15

Avertissement



Pour votre propre sécurité, veuillez lire attentivement ce manuel de l'utilisateur!

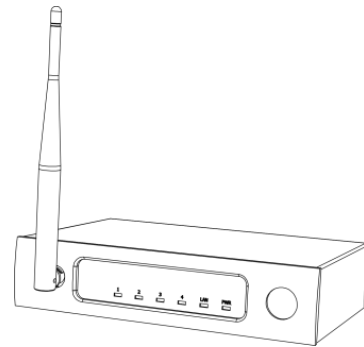


Consignes de déballage

Dès réception du produit, ouvrir la boîte en carton avec précautions et en vérifier le contenu. Veiller à ce que toutes les pièces s'y trouvent et soient en bon état. Si une pièce a été endommagée lors du transport ou si le carton lui-même porte des signes de mauvaise manipulation, informez-en aussitôt le revendeur et conservez le matériel d'emballage pour vérification. Conserver la boîte en carton et tous les matériaux d'emballage. S'il est nécessaire de renvoyer l'appareil à l'usine, veiller à utiliser la boîte en carton et les matériaux d'emballage d'origine.

Le contenu expédié comprend :

- ODIN CL-4 Connect
- Adaptateur d'alimentation 5V C.C.
- Mode d'emploi



ATTENTION!

**Conservez l'appareil à l'abri de la pluie et de l'humidité !
Débranchez l'appareil avant d'ouvrir le boîtier !**



Consignes de sécurité

Il est essentiel que l'ensemble des personnes participant à l'installation, à l'utilisation et à l'entretien de cet appareil :

- soit qualifié ;
- suive les consignes de ce manuel.



**ATTENTION! Soyez prudent lorsque vous effectuez des opérations.
La présence d'une tension dangereuse constitue
un risque de choc électrique lié à la manipulation des câbles !**



Avant de l'allumer pour la première fois, veiller à ce que l'appareil n'ait pas été endommagé durant le transport.

En cas de dommages, s'adresser au revendeur et ne pas utiliser l'appareil.

Pour conserver votre matériel en bon état et s'assurer qu'il fonctionne correctement et en toute sécurité, il est absolument indispensable pour l'utilisateur de suivre les consignes et avertissements de sécurité de ce manuel.

Veillez noter que les dommages causés par tout type de modification manuelle apportée au système, ne sont en aucun cas couverts par la garantie.

Cet appareil ne contient aucune pièce susceptible d'être réparée par l'utilisateur. S'adresser exclusivement à des techniciens qualifiés pour l'entretenir.


IMPORTANT !

Le fabricant ne sera en aucun cas tenu responsable des dommages causés par l'irrespect de ce manuel ni par des modifications non autorisées du système.

- Débranchez toujours l'appareil lorsqu'il n'est pas utilisé et avant de le nettoyer ! Prenez soin de manipuler le cordon d'alimentation uniquement par sa fiche. Ne retirez jamais celle-ci en tirant sur le cordon d'alimentation.
- Veillez à toujours faire fonctionner l'appareil une fois sa prise de terre connectée à la masse (Terre) du circuit électrique.
- Évitez les flammes et éloignez l'appareil des liquides ou des gaz inflammables.
- Évitez les boucles de masse ! Prenez soin de toujours brancher les amplificateurs de puissance et la table de mixage au même circuit électrique, afin de garantir que la phase soit de même type !
- Évitez d'installer votre équipement à proximité de télévisions, téléphones portables, etc. Vous pourriez causer des interférences des fréquences radio.
- Avant de changer la prise de terre, éteignez toujours votre amplificateur.
- Avant d'allumer ou d'éteindre l'appareil, assurez-vous que les amplificateurs soient éteints ou que leur volume soit baissé : cela évitera des crêtes de signal qui sont agaçants et peuvent parfois abîmer les enceintes des haut-parleurs.
- Ne connectez pas cet appareil à un variateur.
- N'ouvrez pas cet appareil.
- N'allumez et n'éteignez pas le système à courts intervalles. Cela pourrait nuire à sa longévité.
- Si vous heurtez ou laissez tomber l'appareil, débranchez-le immédiatement. Pour des raisons de sécurité, faire inspecter l'équipement par un technicien qualifié avant de le réutiliser.
- Si l'appareil a été exposé à un changement de température extrême (après le transport par exemple), ne pas le mettre immédiatement sous tension. L'eau de condensation résultant de ce changement de température peut endommager l'appareil. Laisser l'appareil hors tension jusqu'à ce qu'il ait atteint la température ambiante.
- Assurez-vous que la tension disponible ne soit pas supérieure à celle indiquée sur le panneau situé à l'arrière.
- Assurez-vous que le fil d'alimentation ne soit pas endommagé ni ne comporte d'éraflures. Vérifiez régulièrement l'appareil et le fil d'alimentation.
- Assurez-vous de laisser suffisamment d'espace de tous les côtés du système afin de favoriser une circulation d'air correcte.
- Veillez à ne pas utiliser de fils inadaptés ou défectueux.
- Ne mettez jamais en contact le cordon d'alimentation avec d'autres fils ! Manipulez le fil d'alimentation et tous les fils reliés au courant secteur avec une extrême prudence !
- N'enlevez jamais l'étiquetage informatif et les avertissements indiqués sur l'appareil.
- Ne couvrez jamais le contact de masse avec quoi que ce soit.
- Utilisez l'appareil uniquement dans des espaces intérieurs, et évitez de le mettre en contact avec de l'eau ou tout autre liquide.
- Lorsque vous changez le fil d'alimentation ou le fil de transmission des signaux, veuillez couper l'alimentation ou sélectionner l'interrupteur de mode d'alimentation.
- Évitez les distorsions ! Assurez-vous que la puissance nominale de tous les composants connectés à l'ODIN, soit suffisante. Faire fonctionner les composants à leurs limites peut générer des distorsions.
- Les réparations, maintenances et branchements électriques doivent être effectués par un technicien qualifié.
- Si vous voulez envoyer un signal à plusieurs amplificateurs, vous devrez utiliser un distributeur de signaux.
- Lorsque vous connectez d'autres appareils à votre système sonore, faites attention à ce qui est appelé « boucles de masse ».
- GARANTIE : D'un (1) an à compter de la date d'achat.

Branchement à la prise secteur

Branchez la fiche d'alimentation de l'appareil dans la prise secteur.
Veillez à toujours connecter le fil de la bonne couleur, au bon endroit.

International	Fil UE	Fil Royaume-Uni	Fil USA	Broche
L	MARRON	ROUGE	JAUNE / CUIVRE	PHASE
N	BLEU	NOIR	ARGENTÉ	NEUTRE
	JAUNE / VERT	VERT	VERT	TERRE (PROTECTION)

Assurez-vous que votre appareil soit toujours connecté à une prise de terre !

Une mauvaise installation peut entraîner des dégâts importants ainsi que des blessures graves !



Instructions de renvoi



S'acquitter de l'affranchissement postal de la marchandise renvoyée avant de l'expédier et utiliser les matériaux d'emballage d'origine ; aucun timbre de retour prépayé ne sera fourni. Étiqueter clairement l'emballage à l'aide du numéro d'autorisation de renvoi (RMA – Return Authorization Number). Les produits renvoyés sans numéro RMA seront refusés. Highlite déclinera les marchandises renvoyées ainsi que toute responsabilité. Contactez Highlite par téléphone au +31 (0)455667723 ou en envoyant un courrier électronique à aftersales@highlite.nl pour demander un numéro RMA avant d'expédier le produit. L'utilisateur doit être prêt à fournir le numéro de modèle, le numéro de série ainsi qu'une brève description des raisons du renvoi. Veiller à bien emballer l'appareil, car tous les dommages subis durant le transport et résultant d'un emballage inadéquat, seront à la charge du client. Highlite se réserve le droit de réparer ou de remplacer le ou les produits, à sa propre discrétion. La société suggère de toujours employer des matériaux d'emballage UPS ou deux boîtes en carton, afin de préserver les marchandises durant le transport.

Remarque : Si l'appareil est accompagné d'un numéro RMA, inclure les informations suivantes sur un bout de papier et le placer dans la boîte.

- 01) Votre nom
- 02) Votre adresse
- 03) Votre numéro de téléphone
- 04) Une brève description des problèmes

Réclamations

Le client est tenu de vérifier les marchandises livrées dès leur réception, afin de détecter tout problème ou défaut visible potentiel. Ces vérifications peuvent également avoir lieu après que nous l'ayons averti de la mise à disposition des marchandises. Le transporteur est responsable de tous les dommages ayant eu lieu durant le transport ; par conséquent, les dommages doivent être signalés au transporteur à réception de la marchandise.

En cas de dégât subi lors du transport, le client doit en informer l'expéditeur et lui soumettre toute réclamation. Signaler les dommages résultant du transport dans un délai d'un (1) jour suivant la réception de la livraison.

Toujours s'acquitter de l'affranchissement postal des marchandises renvoyées. Accompagner les marchandises renvoyées d'une lettre définissant les raisons du renvoi. Si elles ne sont pas affranchies, les marchandises renvoyées seront refusées, sauf accord contraire par écrit.

Nous faire parvenir toutes les réclamations nous concernant par écrit ou par fax, dans un délai de 10 jours à compter de la réception de la facture. Une fois cette période écoulée, les réclamations ne seront plus traitées.

Il ne sera tenu compte des réclamations signalées dans les délais, que si le client s'est dûment conformé à toutes les sections du contrat auquel se rapportent les obligations, quelle qu'en soit la nature.

Description du système

Caractéristiques

L'ODIN CL-4 Connect permet d'accéder aux paramètres DSP personnels au bénéfice des utilisateurs exigeants.

Vous pouvez l'utiliser pour établir un réseau local, notamment une connexion Wi-Fi pour la communication entre votre ordinateur personnel et le système ODIN à empilement d'enceintes. Le système est pourvu de 4 prises RJ45 ODIN de transmission des données. Vous pouvez brancher jusqu'à 12 éléments ODIN par prise.

- Alimentation : 5V CC, 1000 mA
- Consommation : 5W
- Fréquences porteuses : 2,4 GHz
- Prise de transmission des données : 1 x prise IN RJ45 de transmission des données sur réseau / 4 prises RJ45 ODIN OUT de transmission des données
- Boîtier : Métal & plastique ignifuge
- Couleur : Noir
- Dimensions : 195 x 132 x 190 mm (l x L x H)
- Poids : 0,9 kg

Accessoires en option :

D3900 - Satellite à empilement d'enceintes ODIN T-8A

D3901 - Caisson de basse d'empilement d'enceintes ODIN S-18A

Présentation

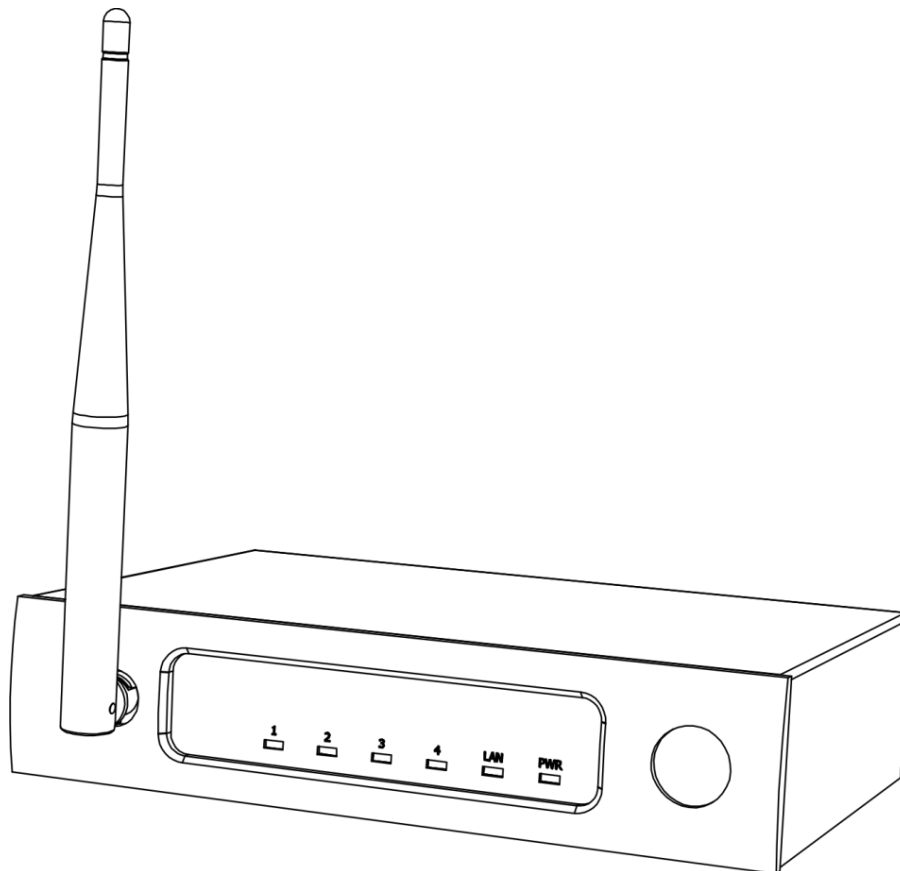


Fig. 01

Panneau avant

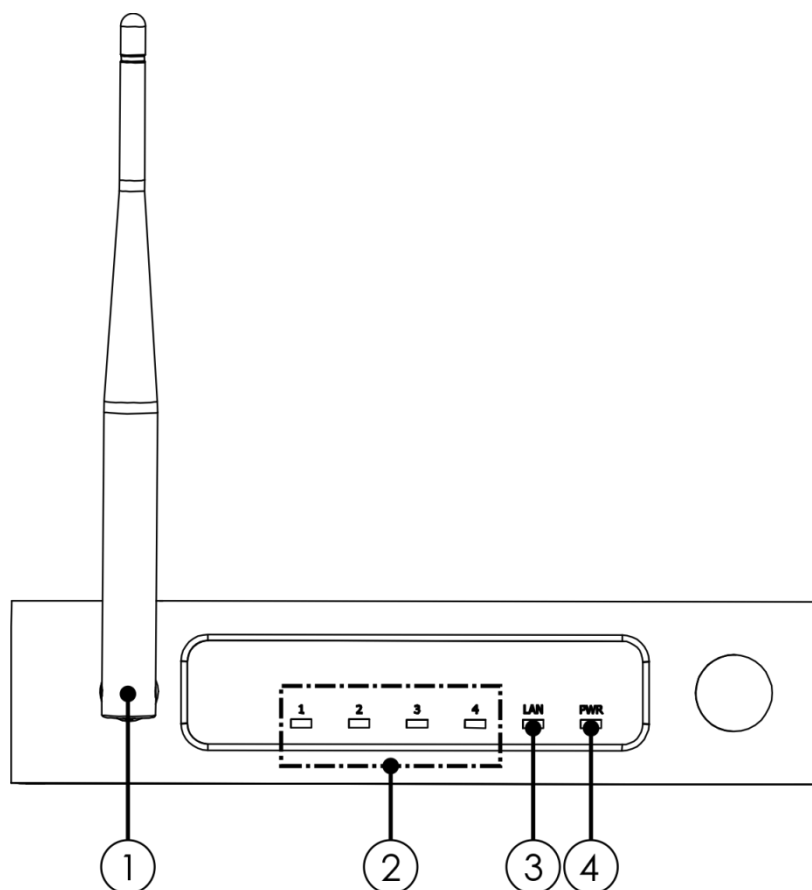


Fig. 02

- ① **Antenne**
- ② **Témoins LED (1-4)**
Les LED clignoteront lors d'un transfert ininterrompu de données.
- ③ **Témoin LED LAN**
Une fois qu'un réseau a été établi, la LED s'allume.
- ④ **Témoin d'alimentation LED**
Lorsque l'appareil est branché sur la bonne alimentation, la LED s'allume.

Panneau arrière

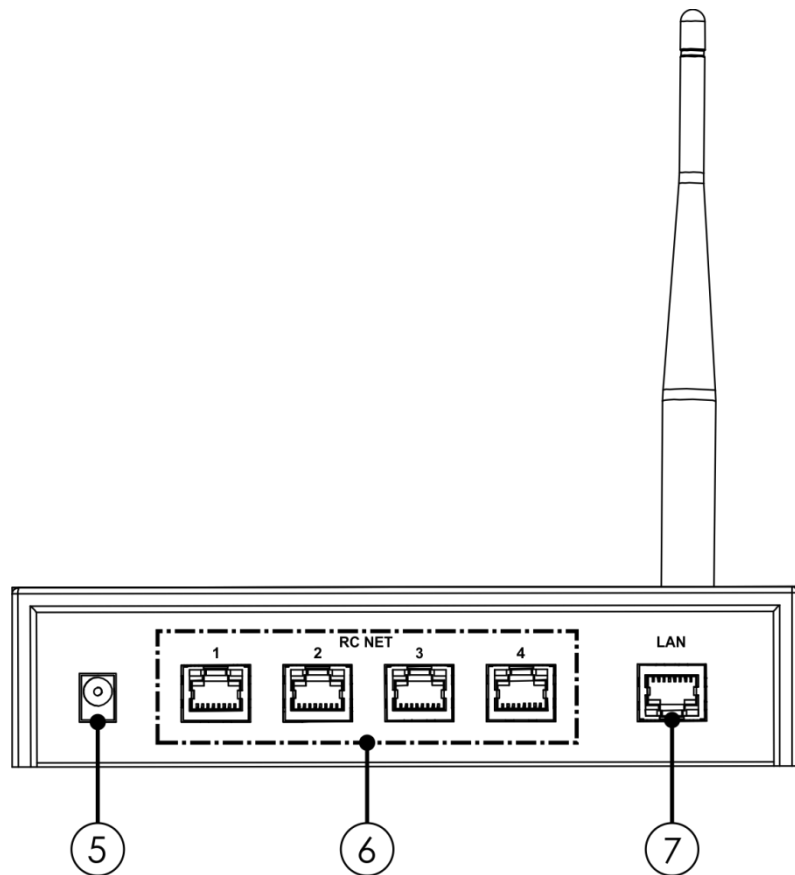


Fig. 03

- ⑤ **Prise d'alimentation entrante 5V C.C.**
- ⑥ **Prises RJ45 RC NET (1-4)**
Brancher votre système Odin à empilement d'enceintes
- ⑦ **Prise IN RJ45 LAN**
Connectez-vous à un routeur, afin d'établir un réseau.

Installation

Retirez tout le matériel d'emballage de l'ODIN CL-4 Connect. Veiller à retirer tous les coussinets de mousse et de plastique. Brancher tous les fils.

N'alimentez pas le système avant de l'avoir correctement configuré et connecté.

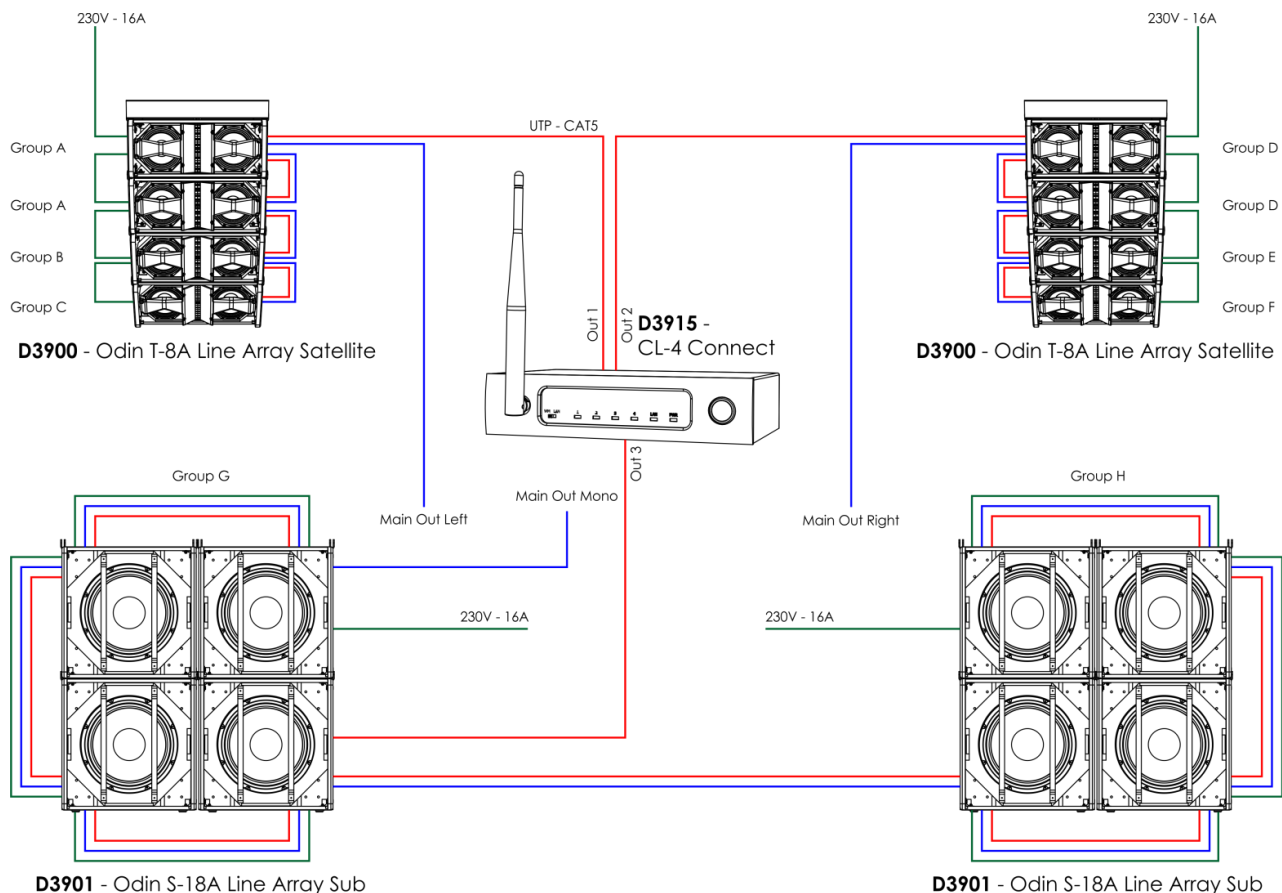
Débranchez toujours l'appareil avant d'effectuer l'entretien ou la maintenance.

Les dommages causés par l'irrespect du manuel ne sont pas couverts par la garantie.

Exemple de branchement

Faites tous les premiers branchements lorsque tous les appareils sont éteints, et assurez-vous que tous les principaux boutons de volume soient au minimum. Suivez les étapes ci-dessous. Veuillez consulter la Fig. 04 pour de plus amples informations.

- 01) Branchez une extrémité du fil XLR à votre table de mixage (sur MAIN OUT MONO), et l'autre à la prise de signaux audio sur votre premier haut-parleur.
- 02) À l'aide d'un fil XLR, reliez les signaux audio de votre premier haut-parleur, à la prise de signaux audio de votre deuxième haut-parleur. Faites la même chose pour brancher plusieurs enceintes.
- 03) À l'aide d'un fil d'alimentation PowerCON, branchez l'alimentation du premier haut-parleur à l'alimentation.
- 04) À l'aide de fils d'alimentation PowerCON, branchez l'alimentation du second haut-parleur à l'alimentation. Recommencez pour raccorder la troisième et la quatrième enceinte. **Vous pouvez brancher 4 haut-parleurs ODIN par phase (16A).**
- 05) Pour activer la réception des signaux de transmission des données, branchez le CL-4 Connect à la prise RJ45 de transmission des données du premier haut-parleur, en utilisant un fil UTP / CAT-5. Branchez le fil de transmission des données du premier haut-parleur à la prise de transmission des données du deuxième haut-parleur. Faites la même chose pour brancher plusieurs enceintes. **Afin de garantir une bonne réception des données, vous pouvez brancher jusqu'à 12 enceintes ODIN.**
- 06) Utilisez la fonction PFL pour obtenir la bonne puissance entrant dans la table de mixage, et ajustez le niveau de mixage.
- 07) Après avoir utilisé votre équipement, commencez par éteindre vos enceintes actives, puis la table de mixage.



Réglage et utilisation

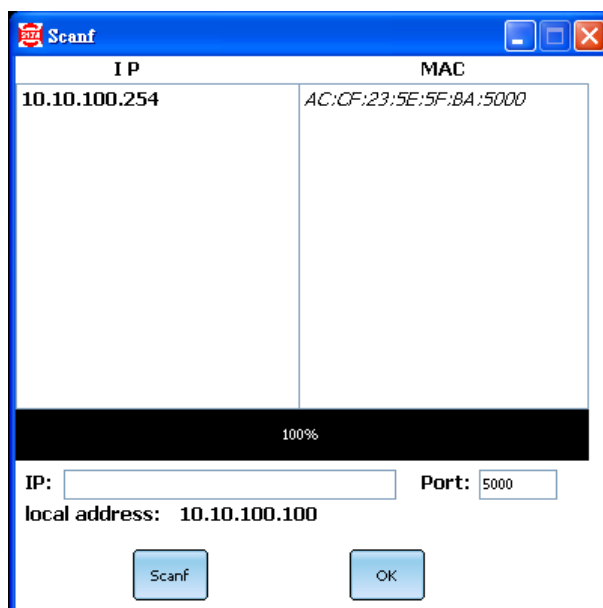
Suivez les indications ci-dessous, en fonction du mode d'utilisation choisi.

Avant de brancher l'appareil, assurez-vous toujours que la tension d'alimentation corresponde à celle du produit. N'essayez pas d'utiliser un produit fonctionnant en 115 V sur une alimentation de 230 V, ou inversement.

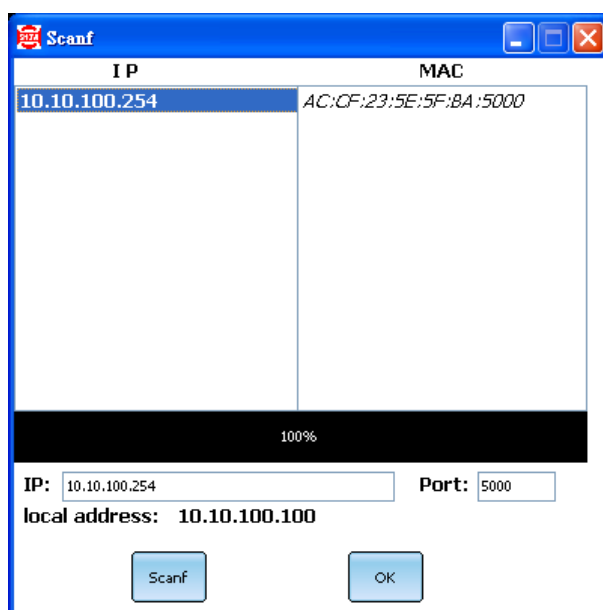
Branchement du point d'accès sans fil ODIN et mise à jour

Vous pouvez brancher votre PC au routeur ODIN CL-4 Connect via le point d'accès sans fil, en le branchant sur le routeur. Suivez les étapes ci-dessous.

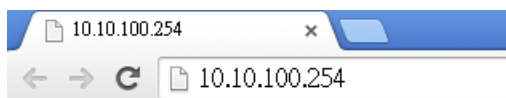
- 01) Sur la liste des réseaux Wi-Fi pouvant être utilisés, un nouveau réseau nommé « ODIN » apparaîtra.
- 02) Établissez une connexion avec ce réseau en indiquant le mot de passe : **T-8A!Odin!S-18A**.
- 03) Ouvrez le logiciel Odin Editor et cliquez sur le bouton CONNECT.
- 04) Cliquez sur le bouton SCANF. Le système recherchera automatiquement les adresses IP et MAC de l'appareil.



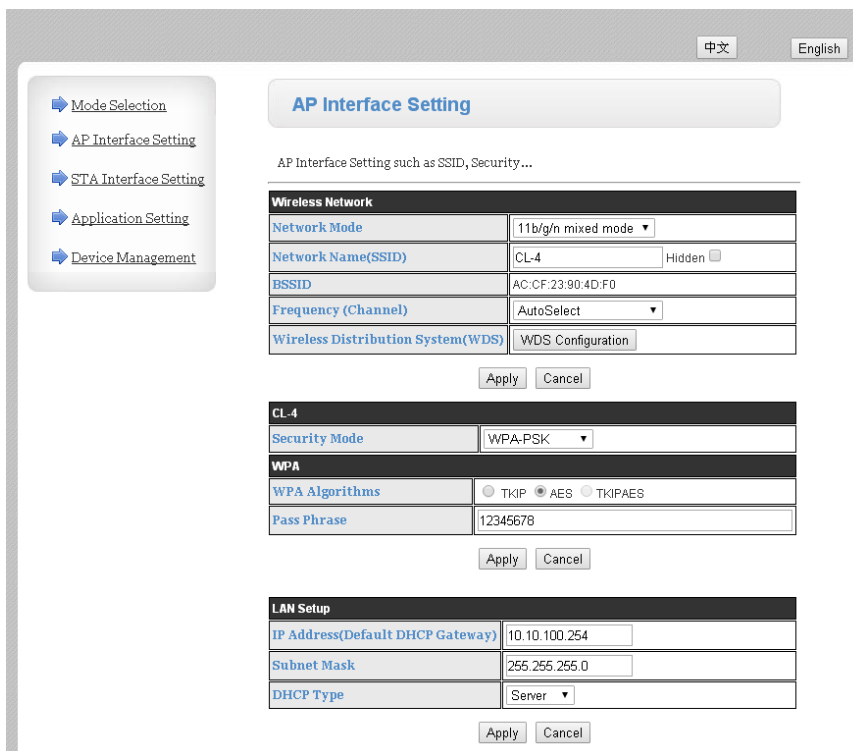
- 05) S'il n'est pas possible de trouver automatiquement l'adresse IP, indiquez l'adresse IP manuellement dans la barre d'adresse IP ci-dessous, et cliquez sur le bouton OK pour confirmer.



Remarque : Pour déterminer l'adresse IP actuelle, indiquez l'URL du CL-4 (**10.10.100.254**) dans la barre d'adresse de votre navigateur Internet et appuyez sur le bouton ENTRÉE. Identifiant : **Admin**, mot de passe: **admin**.

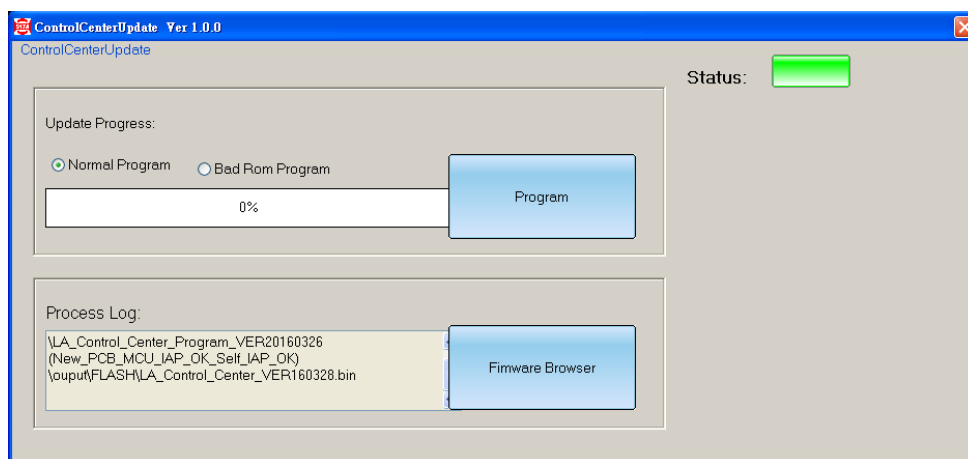


Voir la page ci-dessous. Cliquez sur « AP Interface Setting » à gauche de la page. L'adresse IP se trouve en bas.



06) Une fois la connexion établie, allez sur l'Odin Editor. Le témoin de connexion devrait maintenant s'allumer en vert : **Online**.

07) Cliquez sur le bouton CL-4 UPDATE pour ouvrir la fenêtre ci-dessous :



08) Vous pouvez maintenant mettre le logiciel à jour.

Remarque : En général, vous devez utiliser l'option « Normal Program » pour le mettre à jour. Pendant la mise à jour, les LED du panneau avant du CL-4 devraient être allumées. Si ces témoins continuent de

clignoter, ils indiquent que la procédure ne s'est pas bien passée. Dans ce cas, sélectionnez l'option « Bad Rom Program » pour réessayer / réparer.

Fils de branchement

Prenez soin de vos fils en les tenant toujours par les fiches, et en évitant de faire des nœuds ou de les tordre : Leur longévité et leur fiabilité n'en seront que plus grande.
Vérifiez régulièrement vos fils. De nombreux problèmes (mauvais contacts, interférences de terre, décharges, etc.) sont liés à l'utilisation de fils inadaptés ou en mauvais état.

Dans le cadre de ces utilisations, l'appareil est pourvu de prises CAT-5 permettant de brancher facilement la plupart des appareils professionnels de sonorisation.

Comment fabriquer un fil de transmission des données

Un fil ETHERNET standard peut être utilisé pour remplacer le fil de transmission des données, chargé de transmettre les informations.

Veillez suivre les instructions ci-dessous pour fabriquer un fil NET de qualité supérieure.

Prenez un fil NET standard (CAT 5 / 5E / 6) et branchez-le à une prise RJ45, identique à celle de la photo ci-dessous (schéma 05). La couleur des fils devrait correspondre au schéma suivant :

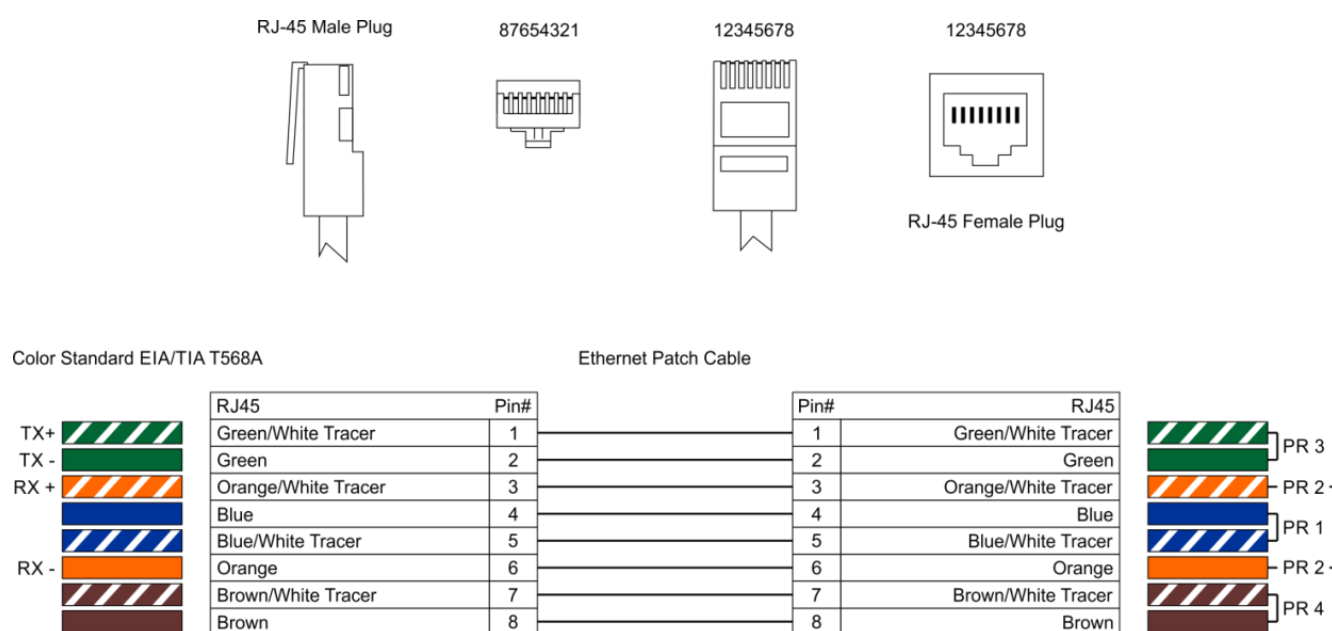


Fig. 05

Entretien

L'ODIN CL-4 Connect ne requiert presque pas d'entretien. Cependant, vous devez veiller à ce que l'appareil reste propre. Débranchez la prise de courant puis nettoyez le couvercle à l'aide d'un chiffon humide. Ne plongez sous aucun prétexte l'appareil dans un liquide. N'utilisez ni alcool ni solvants. Assurez-vous que les branchements restent propres. Débranchez l'alimentation électrique et nettoyez les branchements à l'aide d'un chiffon humide. Assurez-vous que les connexions soient parfaitement sèches avant de connecter le matériel ou de le brancher à l'alimentation électrique.

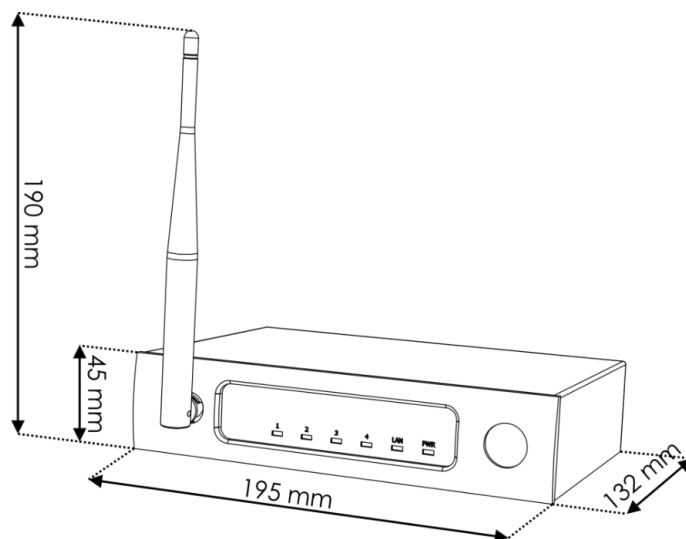
Résolution des problèmes

Ce guide de résolution des problèmes vise à vous aider à résoudre des problèmes simples. Si un problème survient, prenez soin de suivre les étapes ci-dessous dans l'ordre, jusqu'à ce qu'une solution soit trouvée. Dès que l'appareil fonctionne à nouveau correctement, ne suivez plus ces étapes.

- 01) Si l'appareil ne fonctionne pas correctement, débranchez-le.
- 02) Vérifiez le bon fonctionnement du fusible, de la prise murale, de tous les fils, etc.
- 03) Si tout ce qui est mentionné ci-dessus semble fonctionner correctement, rebranchez l'appareil.
- 04) Si vous ne parvenez pas à déterminer la cause du problème, n'ouvrez en aucun cas l'appareil, vous pourriez l'abîmer et annuler la garantie.
- 05) Rapportez l'appareil à votre revendeur DAP Audio.

Caractéristiques du produit

Alimentation :	5V CC, 1000 mA
Consommation :	5W
Fréquences porteuses :	2,4 GHz
Prise de transmission des données :	1 x prise IN RJ45 de transmission des données sur réseau / 4 prises RJ45 ODIN OUT de transmission des données
Boîtier :	Métal & plastique ignifuge
Couleur :	Noir
Dimensions :	195 x 132 x 190 mm (l x L x H)
Poids :	0,9 kg



La conception et les caractéristiques du produit sont soumises à modification sans avis préalable.



Site web : <http://www.odin-audiosystems.com/>
 Adresse électronique : service@highlite.nl

Odin

AUDIOSYSTEMS BY DAP

©2016 ODIN