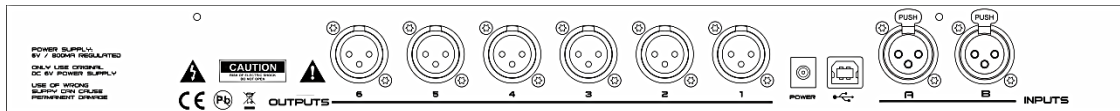
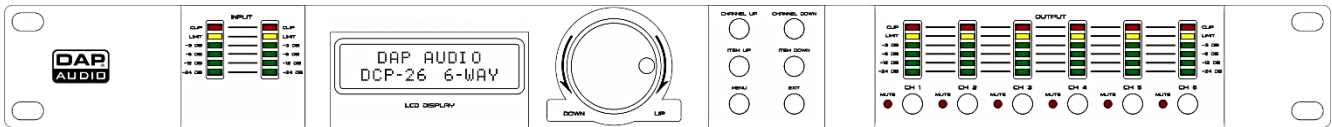




# MANUEL



FRANÇAIS

# DCP-26

# V1

Code commande : D2084

## Tables des matières

<b>Avertissement</b> .....	2
Instructions pour le déballage .....	2
Conditions d'utilisation.....	4
Instructions de retour.....	5
Réclamations.....	5
<b>Description de l'appareil</b> .....	6
Aperçu .....	7
<b>Installation</b> .....	8
<b>Réglage et fonctionnement</b> .....	9
Test du système .....	9
Configuration des entrées .....	9
Configuration des sorties.....	12
Chargement et enregistrement de fichiers.....	15
Menu de niveau d'accès .....	16
Menu de version du logiciel .....	16
<b>Installation du logiciel Digital Speaker Manager</b> .....	17
Installation du logiciel .....	17
Configuration de la connexion entre le logiciel AllControl et votre DCP-26.....	22
<b>Fonctionnement du logiciel</b> .....	23
A. Menu principal .....	23
B. Menu In A.....	25
Affichage .....	25
Fader du gain + vumètre du canal .....	25
Mute.....	26
Limiteur .....	26
PEQ.....	26
HPF (filtre passe-haut) et LPF (filtre passe-bas) .....	26
C. Menu In B.....	26
D. Menu Out 1 .....	27
Mélangeur d'entrées + vumètre .....	27
Affichage .....	27
Fader du gain + vumètre.....	28
Mute.....	28
Invert .....	28
Delay (délai).....	28
Limiteur .....	28
PEQ.....	29
HPF (filtre passe-haut) et LPF (filtre passe-bas) .....	29
E. Menu Out 2 .....	29
F. Menu Out 3 .....	29
G. Menu Out 4.....	29
H. Menu Out 5.....	29
I. Menu Out 6 .....	29
<b>Câbles de connexion</b> .....	30
<b>Entretien</b> .....	31
<b>Dépannage</b> .....	31
<b>Caractéristiques du produit</b> .....	32
<b>Remarques</b> .....	34

## Avertissement



**POUR VOTRE PROPRE SÉCURITÉ, VEUILLEZ LIRE ATTENTIVEMENT  
CE MANUEL DE L'UTILISATEUR  
AVANT LA PREMIÈRE MISE EN MARCHÉ DE L'APPAREIL !**



### Instructions pour le déballage

Dès réception de ce produit, veuillez déballer le carton soigneusement et en vérifier le contenu pour vous assurer de la présence et du bon état de toutes les pièces. Si une pièce a été endommagée lors du transport ou que le carton lui-même porte des signes de mauvaise manipulation, informez-en aussitôt le revendeur et conservez le matériel d'emballage pour vérification. Veuillez conserver le carton et les emballages. Si un appareil doit être renvoyé à l'usine, il est important de le remettre dans sa boîte et son emballage d'origine.

Le contenu expédié comprend :

- DAP DCP-26
- Logiciel d'édition des contrôles
- Câble USB (140 cm)
- Adaptateur d'alimentation C.C. 6 V / 800 mA
- Manuel de l'utilisateur



**ATTENTION !!!  
Conservez l'appareil à l'abri de la pluie et de l'humidité !  
Débranchez l'appareil avant d'ouvrir le boîtier !**



### Consignes de sécurité

Toute personne impliquée dans l'installation, le fonctionnement et l'entretien de ce système doit :

- être qualifiée ;
- suivre les consignes de ce manuel.



**ATTENTION !!! Soyez prudent lorsque vous effectuez des opérations.  
La présence d'une tension dangereuse peut entraîner un  
risque de choc électrique lié à la manipulation des câbles !**



Avant la première mise en marche de votre appareil, assurez-vous qu'aucun dommage n'a été causé pendant le transport. Dans le cas contraire, contactez votre revendeur et n'utilisez pas le système.

Pour conserver votre matériel en bon état et s'assurer qu'il fonctionne correctement et en toute sécurité, il est absolument indispensable pour l'utilisateur de suivre les consignes et avertissements de sécurité de ce manuel.

Veillez noter que les dommages causés par tout type de modification manuelle apportée au système ne sont en aucun cas couverts par la garantie.

Cet appareil ne contient aucune pièce susceptible d'être réparée par l'utilisateur. Confiez les opérations de maintenance et les réparations à des techniciens qualifiés.

**Important :**

le fabricant ne sera en aucun cas tenu responsable des dommages causés par le non-respect de ce manuel ou par des modifications non autorisées du système.

- Ne mettez jamais en contact le cordon d'alimentation avec d'autres câbles ! Manipulez le cordon d'alimentation et tous les câbles liés au secteur avec une extrême prudence !
- N'enlevez jamais l'étiquetage informatif et les avertissements indiqués sur l'appareil.
- Ne couvrez jamais le contact de masse avec quoi que ce soit.
- N'insérez pas d'objets dans les orifices d'aération.
- Ne connectez pas cet appareil à un bloc de puissance.
- N'allumez et n'éteignez pas le système à des intervalles réduits. Cela pourrait nuire à sa durée de vie.
- Utilisez le système uniquement dans des espaces intérieurs et évitez de le mettre en contact avec de l'eau ou tout autre liquide.
- Évitez les flammes et éloignez l'appareil des liquides ou des gaz inflammables.
- Débranchez toujours l'appareil lorsqu'il n'est pas utilisé et avant de le nettoyer ! Prenez soin de manipuler le cordon d'alimentation uniquement par sa fiche. Ne retirez jamais celle-ci en tirant sur le cordon d'alimentation.
- Assurez-vous de ne pas utiliser des types de câble incorrects ou des câbles abîmés.
- Assurez-vous que les signaux de la table de mixage sont balancés afin d'empêcher les parasites.
- Veillez à bien utiliser des boîtes d'injection pour balancer les signaux non balancés afin que tous les signaux entrants soient clairs.
- Assurez-vous que la tension disponible n'est pas supérieure à celle indiquée sur le panneau situé à l'arrière.
- Assurez-vous que le câble d'alimentation n'est pas endommagé ou ne comporte pas d'éraflures. Vérifiez régulièrement le système et le câble d'alimentation.
- Évitez les flammes et éloignez l'appareil des liquides ou des gaz inflammables.
- Avant de connecter ou de déconnecter le cordon d'alimentation, assurez-vous que l'interrupteur ON/OFF est en position OFF.
- Avant d'allumer ou d'éteindre l'appareil, assurez-vous que l'amplificateur est éteint ou que son volume est baissé : cela évitera des crêtes de signal qui sont agaçants et peuvent parfois abîmer les enceintes des haut-parleurs.
- Évitez d'installer votre équipement à proximité de télévisions, téléphones portables, etc. Cela peut causer des interférences des fréquences radio.
- Lorsque vous connectez d'autres appareils à votre système sonore, faites attention à ce qui est appelé « boucle de masse ».
- Le meilleur moyen (bien que pas toujours réalisable) pour éviter les boucles de masse est de connecter la masse du système électrique à un point central (système appelé « en étoile »). Dans ce cas, la table de mixage peut servir de point central.
- Pour éviter les interférences et bourdonnements, essayez plusieurs combinaisons de mise à la terre des unités disposant d'interrupteur de prise de terre. Vous pouvez aussi connecter les châssis de tous les appareils à une prise de terre, que ce soit par le biais d'un cordon d'alimentation possédant un fil de terre ou des vis de montage du panneau avant du rack.
- Avant de changer la prise de terre, éteignez toujours votre amplificateur.
- Conservez ce manuel de l'utilisateur pour vous y référer dans l'avenir. Souvenez-vous également que le prix de l'appareil sur le marché de l'occasion dépend à la fois de son état général et de la présence de la documentation et de l'emballage d'origine.
- Veillez à toujours faire fonctionner l'unité une fois sa prise de terre connectée à la masse du système électrique.
- Ne soumettez pas les entrées à un niveau de signal plus élevé que celui requis pour faire fonctionner l'équipement à pleine puissance.
- Lorsque vous changez le cordon d'alimentation ou le câble signal, veuillez couper l'alimentation ou sélectionner l'interrupteur de mode d'entrée.
- Si vous voulez envoyer un signal à plusieurs amplificateurs, vous devrez utiliser un distributeur de signaux.
- Des augmentations de fréquences excessives liées à un niveau de signal élevé peuvent faire saturer votre équipement. Si cela se produit, il est nécessaire de réduire le niveau du signal d'entrée en utilisant le contrôle INPUT.

- Pour rehausser une gamme de fréquences, vous n'avez pas nécessairement besoin de les augmenter. Essayez plutôt de diminuer les fréquences environnantes. Cela évitera de faire saturer l'équipement situé derrière le DCP 26 dans la chaîne du son. Vous préserverez ainsi une réserve dynamique très utile (« hauteur »).
- En cas de remplacement, utilisez uniquement des fusibles de même type ou de même calibre.
- Évitez les distorsions ! Assurez-vous que la puissance nominale de tous les composants connectés au DCP-26 est suffisante. Faire fonctionner les composants à leurs limites peut générer des distorsions.
- Évitez les boucles de masse ! Prenez soin de toujours connecter les amplificateurs de puissance et la table de mixage au même circuit électrique afin d'assurer le même type de phase !
- Si vous heurtez ou laissez tomber l'appareil, débranchez-le immédiatement du courant électrique. Par sécurité, faites-le réviser par un technicien qualifié avant de l'utiliser.
- Si l'appareil a été exposé à de grandes différences de température (par exemple après le transport), ne le branchez pas immédiatement. La condensation qui se formerait à l'intérieur du système pourrait l'endommager. Laissez le système hors tension et à température ambiante.
- Les réparations, maintenances et connexions électriques doivent être prises en charge par un technicien qualifié.
- GARANTIE : jusqu'à un an après la date d'achat.

### Conditions d'utilisation

Cet appareil ne doit pas être utilisé en permanence. Des pauses régulières dans l'utilisation vous permettront de l'utiliser pendant une longue période sans problèmes.

Si l'appareil est utilisé de manière différente à celle décrite dans ce manuel, il peut subir des dégâts entraînant l'annulation de la garantie.

Toute autre utilisation peut être dangereuse et provoquer un court-circuit, des brûlures, un choc électrique, etc.


Vous mettriez ainsi en danger votre sécurité et celle des autres !

### Une mauvaise installation peut provoquer de graves dommages matériels et physiques !

#### Branchement au secteur

Branchez la fiche d'alimentation de l'appareil au secteur.

Veillez à toujours connecter le bon câble de couleur à l'endroit approprié.

International	Câble UE	Câble Royaume-Uni	Câble USA	Broche
L	MARRON	ROUGE	JAUNE / CUIVRE	PHASE
N	BLEU	NOIR	ARGENTÉ	NEUTRE
	JAUNE / VERT	VERT	VERT	TERRE

**Assurez-vous que votre appareil est toujours connecté à une prise de terre !**

## Instructions de retour

Les marchandises qui font l'objet d'un retour doivent être envoyées en prépayé et dans leur emballage d'origine. Aucun appel téléphonique ne sera traité.

L'emballage doit clairement indiquer le numéro d'autorisation de retour (numéro RMA). Les produits retournés sans numéro RMA seront refusés. Highlite refusera les marchandises renvoyées et se dégagera de toute responsabilité. Contactez Highlite par téléphone au 0031-45566772 ou en envoyant un courrier électronique à [aftersales@highlite.nl](mailto:aftersales@highlite.nl) pour demander un numéro RMA avant d'expédier le produit. Soyez prêt à fournir le numéro du modèle, le numéro de série et une brève description de la raison du retour. Veillez à bien emballer le produit. Tout dégât causé lors du transport par un emballage inapproprié n'engagera que la responsabilité du client. Highlite se réserve le droit, à sa discrétion, de décider de réparer ou de remplacer le(s) produit(s). Nous vous conseillons d'utiliser une méthode d'envoi sans risques : un emballage approprié ou une double boîte UPS.

### Remarque

**Si un numéro RMA vous a été attribué, veuillez inclure dans la boîte une note écrite contenant les informations suivantes :**

- 1) votre nom ;
- 2) votre adresse ;
- 3) votre numéro de téléphone ;
- 4) une brève description des problèmes.

### Réclamations

Le client a l'obligation de vérifier immédiatement les produits à la livraison pour détecter tout défaut et/ou toute imperfection visible. Il peut effectuer cette vérification après que nous ayons confirmé que les produits sont à sa disposition. Les dégâts causés lors du transport engagent la responsabilité de l'expéditeur ; par conséquent, ils doivent être communiqués au transporteur dès réception de la marchandise.

En cas de dégât subi lors du transport, le client doit en informer l'expéditeur et lui soumettre toute réclamation. Les dégâts liés au transport doivent nous être communiqués dans la journée qui suit la réception de la livraison.

Toute expédition de retour doit être effectuée à post-paiement. Les expéditions de retour doivent être accompagnées d'une lettre en indiquant la ou les raison(s). Les expéditions de retour qui n'ont pas été prépayées seront refusées, à moins d'un accord précis stipulé par écrit.

Toute réclamation à notre encontre doit être faite par écrit ou par fax dans les 10 jours ouvrables suivant la réception de la facture. Après cette période, les réclamations ne seront plus prises en compte.

Les réclamations ne seront alors considérées que si le client a, jusqu'ici, respecté toutes les parties du contrat, sans tenir compte de l'accord d'où résulte l'obligation.

## Description de l'appareil

---

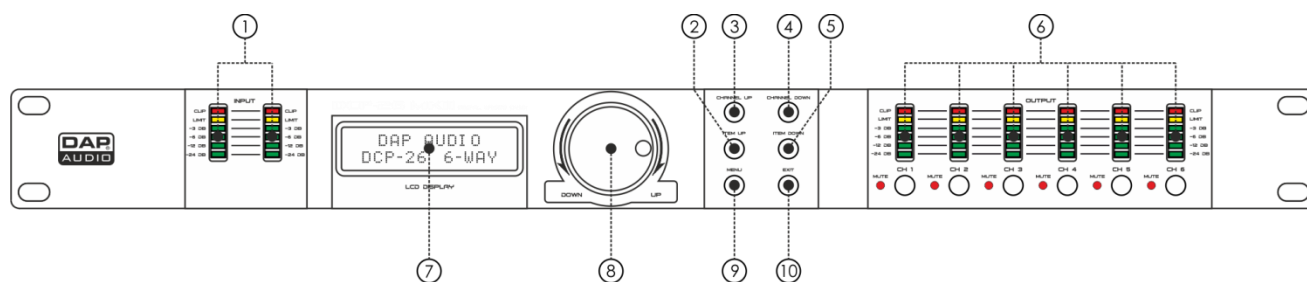
### Caractéristiques

Le DCP-26 est un crossover numérique à 2 entrées et 6 sorties.

- Taux d'échantillonnage 48 kHz, 64 bits
- 5 filtres paramétriques par entrée et sortie
- Interface USB avec logiciel facile d'utilisation
- Conçu et assemblé en Europe

Le DCP-26 est un système digital de gestion des enceintes disposant de 2 entrées et de 6 sorties. Même si vous n'êtes pas ingénieur du son, vous pouvez installer vous-même cette unité grâce au logiciel inclus et utilisable aussi bien sous PC que sous MAC grâce à l'interface USB intégrée. Le DCP-24 dispose de 5 pré-égaliseurs au niveau des entrées et sorties ainsi que de différents filtres vous permettant de gérer tous les types d'enceintes et de systèmes. Il dispose également de toutes les fonctionnalités dont vous pouvez avoir besoin, comme par exemple une inversion de phase, des limiteurs et des délais. Ses indicateurs de niveau de sortie et d'entrée, combinés à l'affichage LCD, vous offrent en un coup d'œil un aperçu de toutes les informations nécessaires. Nos ingénieurs s'efforcent d'améliorer les presets dédiés aux gammes d'enceintes DAP afin de vous aider à mieux configurer votre propre système DAP. Ces presets peuvent être soit téléchargés sur [www.dap-audio.info](http://www.dap-audio.info), soit obtenus auprès d'un revendeur. Le DCP-26 est parfait pour les discours, les installations audio et en ligne ou les réseaux de distribution sonore.

## Aperçu



① **Témoin LED INPUT (entrée)**

Indique le niveau d'entrée. Assurez-vous que la LED CLIP ne s'allume qu'occasionnellement. La LED LIMIT s'allume si le limiteur interne est en train de limiter le signal.

② **Bouton ITEM UP**

Permet de sélectionner un paramètre pour une édition qui suit le sens avant des canaux d'entrée.

Canaux d'entrée : gain – passe-bas – passe-haut – PEQ1 (égaliseur paramétrique 1) – PEQ2 (égaliseur paramétrique 2) – PEQ3 (égaliseur paramétrique 3) – PEQ4 (égaliseur paramétrique 4) – PEQ5 (égaliseur paramétrique 5) – limiteur – liaison.

Canaux de sortie : gain – passe-bas – passe-haut – PEQ1 (égaliseur paramétrique 1) – PEQ2 (égaliseur paramétrique 2) – PEQ3 (égaliseur paramétrique 3) – PEQ4 (égaliseur paramétrique 4) – PEQ5 (égaliseur paramétrique 5) – limiteur – liaison.

③ **Bouton CHANNEL UP**

Permet de sélectionner un canal d'entrée ou de sortie pour une édition qui suit le sens avant des canaux : n A (entrée A) – In B (entrée B) – Out 1 (sortie 1) – Out 2 (sortie 2) – Out 3 (sortie 3) – Out 4 (sortie 4) – Out 5 (sortie 5) – Out 6 (sortie 6).

Si deux canaux sont combinés entre eux, ils ne peuvent être sélectionnés et édités que conjointement. Par ex., si l'écran affiche « Out 12 », cela signifie que les canaux de sortie 1 et 2 sont combinés.

④ **Bouton CHANNEL DOWN**

Permet de sélectionner un canal d'entrée ou de sortie pour une édition qui suit le sens inverse des canaux : In A (entrée A) – In B (entrée B) – Out 1 (sortie 1) – Out 2 (sortie 2) – Out 3 (sortie 3) – Out 4 (sortie 4) – Out 5 (sortie 5) – Out 6 (sortie 6).

Si deux canaux sont combinés entre eux, ils ne peuvent être sélectionnés et édités que conjointement. Par ex., si l'écran affiche « Out 12 », cela signifie que les canaux de sortie 1 et 2 sont combinés.

⑤ **Bouton ITEM DOWN**

Permet de sélectionner un paramètre pour une édition qui suit le sens avant des canaux d'entrée.

Canaux d'entrée : liaison – limiteur – PEQ5 (égaliseur paramétrique 5) – PEQ4 (égaliseur paramétrique 4) – PEQ3 (égaliseur paramétrique 3) – PEQ2 (égaliseur paramétrique 2) – PEQ1 (égaliseur paramétrique 1) – passe-haut – passe-bas – gain.

Canaux de sortie : liaison – phase – limiteur – PEQ5 (égaliseur paramétrique 5) – PEQ4 (égaliseur paramétrique 4) – PEQ3 (égaliseur paramétrique 3) – PEQ2 (égaliseur paramétrique 2) – PEQ1 (égaliseur paramétrique 1) – passe-haut – passe-bas – mixage – gain.

⑥ **Témoins LED des sorties + interrupteurs de fonction Mute**

Indique le niveau de sortie. Assurez-vous que la LED CLIP ne s'allume qu'occasionnellement. La LED LIMIT s'allume si le limiteur interne est en train de limiter le signal. Si vous appuyez sur l'un des boutons poussoirs, l'entrée correspondante est coupée et la LED MUTE du canal s'allume.

⑦ **Affichage LCD**

Permet d'afficher les fonctions et l'état de fonctionnement.

⑧ **Molette de contrôle**

Le fait de tourner la molette de contrôle permet de modifier une série de paramètres.

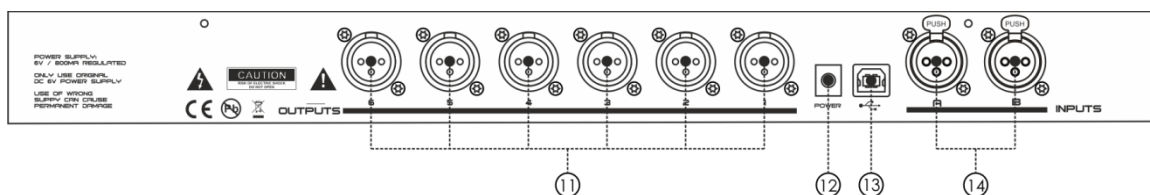
Le fait d'appuyer sur la molette de contrôle permet d'entrer dans les



paramètres ou de confirmer les choix.

- |                      |   |
|----------------------|---|
| ⑨ <b>Bouton MENU</b> | Permet de sélectionner l'un des menus d'édition suivants : Load (chargement) – Save (enregistrement) – Access level (niveau d'accès) – Version info (infos concernant la version) |
| ⑩ <b>Bouton EXIT</b> | Permet de sortir du menu ou de quitter l'étape dans laquelle vous étiez précédemment.   |

## Panneau arrière



- |   |  |
|---|--|
| ⑪ <b>Prises de sortie</b>               | Sorties XLR mâles balancées.   |
| ⑫ <b>Connecteur d'alimentation C.C.</b> | Permet de brancher l'adaptateur d'alimentation C.C. 6 V / 800 mA. Utilisez uniquement l'adaptateur fourni. |
| ⑬ <b>Port USB</b>                       | Permet de connecter l'unité à votre ordinateur.  |
| ⑭ <b>Prises d'entrée XLR</b>            | Entrées XLR femelles balancées.  |

## Installation

Retirez tout le matériel d'emballage du DCP-26. Veillez à ce que la mousse et le plastique de rembourrage soient complètement retirés.

Mettez l'équipement en sécurité dans un rack de 19 pouces. Branchez tous les câbles.

**Débranchez toujours l'appareil avant d'effectuer l'entretien ou la maintenance.**

**Les dommages causés par le non-respect du manuel ne sont pas couverts par la garantie.**

## Réglage et fonctionnement

Avant de brancher l'unité, assurez-vous toujours que la tension d'alimentation correspond à celle du produit. Posez ce dernier sur une surface plate.

N'alimentez pas le système avant d'avoir correctement configuré et connecté ses composants.

Assurez-vous d'allumer le DCP-26 avant vos amplificateurs afin d'éviter tout bruit parasite qui pourrait endommager vos enceintes ou agacer le public.

### Test du système

Une fois tous les câbles connectés, prenez soin de lancer un test du système. Appuyez sur tous les boutons MUTE pour couper toutes les sorties. Activez les sorties HF en premier. En cas de mauvais câblage, les haut-parleurs de basse émettront des signaux de hautes fréquences ne pouvant pas les abîmer. Dans la situation inverse, les signaux de basses fréquences endommageront les haut-parleurs d'aigus.

### Configuration des entrées

Appuyez sur le bouton CHANNEL UP pour sélectionner le canal que vous souhaitez éditer. Dans l'exemple ci-dessous, le canal A est sélectionné.



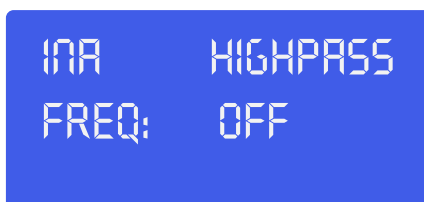
Réglez le gain en faisant tourner la **molette de contrôle (8)**. Appuyez sur le bouton **ITEM UP (2)** pour passer à l'élément suivant. Dans l'exemple suivant, il s'agit du filtre passe-bas.



Réglez le gain en faisant tourner la **molette de contrôle (8)**. Vous pouvez désactiver le filtre passe-bas en faisant tourner la **molette de contrôle (8)** dans le sens des aiguilles d'une montre jusqu'à ce que la fréquence dépasse 20 kHz. Cliquez sur la **molette de contrôle (8)** pour changer le type de filtre.



Sélectionnez le type de filtre en faisant tourner la **molette de contrôle (8)**. Vous pouvez choisir entre : But(terworth) 6 dB, Bes(sel) 6 dB, But(terworth) 12 dB, Bes(sel) 12 dB, L(inkwitz) R(iley) 12 dB, But(terworth) 18 dB, Bes(sel) 18 dB, But(terworth) 24 dB et Bes(sel) 24 dB. Une fois le filtre adéquat sélectionné, appuyez sur la **molette de contrôle (8)** pour revenir à la fréquence du filtre passe-haut (pour la réajuster) ou sur le bouton **ITEM UP (2)** pour continuer avec l'élément suivant. Dans l'exemple suivant, il s'agit du filtre paramétrique passe-haut.



Réglez la fréquence du filtre en faisant tourner la **molette de contrôle (8)**. Vous pouvez désactiver le filtre passe-haut en faisant tourner la **molette de contrôle (8)** dans le sens inverse des aiguilles d'une montre jusqu'à ce que la fréquence dépasse 20Hz. Cliquez sur la **molette de contrôle (8)** pour changer le type de filtre.



INA HIGHPASS  
TYPE: BES 24DB

Sélectionnez le type de filtre en faisant tourner la **molette de contrôle (8)**. Vous pouvez choisir entre : But(terworth) 6 dB, Bes(sel) 6 dB, But(terworth) 12 dB, Bes(sel) 12 dB, L(inkwitz) R(iley) 12 dB, But(terworth) 18 dB, Bes(sel) 18 dB, But(terworth) 24 dB et Bes(sel) 24 dB. Une fois le filtre adéquat sélectionné, appuyez sur la **molette de contrôle (8)** pour revenir à la fréquence du filtre passe-bas (pour la réajuster) ou sur le bouton **ITEM UP** pour continuer avec l'élément suivant. Dans l'exemple suivant, il s'agit du filtre paramétrique EQ 1.



INA PEQ 1  
FREQ: 20HZ

Réglez la fréquence du filtre en faisant tourner la **molette de contrôle (8)**. Appuyez sur la **molette de contrôle (8)** pour passer au paramètre suivant.



INA PEQ 1  
GAIN: 0DB

Réglez le gain en faisant tourner la **molette de contrôle (8)**. Appuyez sur la **molette de contrôle (8)** pour passer au paramètre suivant.



INA PEQ 1  
Q: 1,00

Réglez le facteur Q en faisant tourner la **molette de contrôle (8)**. Appuyez sur la **molette de contrôle (8)** pour passer au paramètre suivant.



INA PEQ 1  
TYPE: BELL

Sélectionnez le type de filtre en faisant tourner la **molette de contrôle (8)**. Appuyez sur la **molette de contrôle (8)** pour passer au paramètre suivant.



INA PEQ 1  
ENABLED: ON

Activez l'égaliseur paramétrique sélectionné en faisant tourner la **molette de contrôle (8)**. Appuyez sur la **molette de contrôle (8)** pour passer au paramètre suivant. Appuyez sur le bouton **ITEM UP (2)** pour passer à l'élément suivant. Dans l'exemple suivant, il s'agit de l'égaliseur paramétrique 2.



INA PEQ 2  
FREQ: 20HZ

Réglez les paramètres de l'égaliseur paramétrique 2 de la même manière que pour l'égaliseur paramétrique 1. Si vous le souhaitez, répétez les opérations pour les égaliseurs paramétriques 3, 4 et 5.

Le fait d'appuyer sur le bouton **ITEM UP (2)** une fois l'égaliseur paramétrique 5 sélectionné permet de régler les paramètres du limiteur de l'entrée A.



INA LIMITER  
THR.: 00BU

Réglez le seuil du limiteur en faisant tourner la **molette de contrôle (8)**. Appuyez sur la **molette de contrôle (8)** pour passer au paramètre suivant.



INA LIMITER  
REL.: 50

Réglez le temps de libération du limiteur (en ms) en faisant tourner la **molette de contrôle (8)**.

#### IMPORTANT !

**Le fait d'activer le limiteur sur une sortie spécifique modifie également l'affichage du niveau dans le vumètre LED correspondant : le niveau affiché n'est plus le niveau de sortie « absolu » mais le niveau du signal à -24 dB, -12 dB, -6 dB, -3 dB comparé au seuil du limiteur (LED orange), quelle qu'en soit la valeur.**

Vous venez de terminer la configuration du canal d'entrée A. Si les canaux ne sont pas combinés entre eux, vous devez appuyer sur le bouton **CHANNEL UP (3)** pour configurer le canal d'entrée B de la même manière.

## Configuration des sorties

Sélectionnez la sortie 1 en appuyant sur le bouton **CHANNEL UP (3)** ou **CHANNEL DOWN (4)**. Si vous ne pouvez sélectionner que Out 12, Out 34 et Out 56, cela signifie que les 6 canaux sont combinés sous forme de paires. Si vous voulez régler les 6 canaux de sortie un par un, vous devez avant désactiver la combinaison de canaux (voir page 16).

OUT 1 GAIN  
-1.2508

Réglez le gain en faisant tourner la **molette de contrôle (8)**. Appuyez sur le bouton **ITEM UP (2)** pour passer à l'élément suivant.

Dans cet exemple, il s'agit du mélangeur.

OUT 1 MIXER:  
INPUT A: 008

Réglez le mixage du volume de l'entrée A en faisant tourner la **molette de contrôle (8)**. Appuyez sur le bouton **ITEM UP (2)** pour passer au menu du mélangeur. Note : ce menu est accessible seulement si les canaux d'entrée ne sont pas reliés.

OUT 1 MIXER:  
INPUT B: OFF

Réglez le volume du mixage de l'entrée A en faisant tourner la **molette de contrôle (8)**. Appuyez sur le bouton **ITEM UP (2)** pour passer à la configuration du délai.

OUT 1 DELAY  
0mm

Appuyez sur la **molette de contrôle (8)** pour régler le délai en millimètres, pouces ou millisecondes. Puis, définissez le temps du délai en faisant tourner la **molette de contrôle (8)**. Appuyez sur le bouton **ITEM UP (2)** pour passer au menu du filtre passe-bas.

OUT 1 LOWPASS  
FREQ: OFF

Réglez la fréquence du filtre en faisant tourner la **molette de contrôle (8)**. Appuyez sur la **molette de contrôle (8)** pour passer au paramètre suivant.

```
OUT 1  LOWPASS
TYPE:  BUT  2408
```

Sélectionnez le type de filtre en faisant tourner la **molette de contrôle (8)**. Appuyez sur le bouton **ITEM UP (2)** pour passer au menu du filtre passe-haut.

```
OUT 1  HIGHPASS
FREQ:  OFF
```

Réglez la fréquence du filtre en faisant tourner la **molette de contrôle (8)**. Appuyez sur la **molette de contrôle (8)** pour passer au paramètre suivant.

```
OUT 1  HIGHPASS
TYPE:  BUT  2408
```

Sélectionnez le type en faisant tourner la **molette de contrôle (8)**. Vous pouvez choisir entre : But(terworth) 6 dB, Bes(sel) 6 dB, But(terworth) 12 dB, Bes(sel) 12 dB, L(inkwitz) R(iley) 12 dB, But(terworth) 18 dB, Bes(sel) 18 dB, But(terworth) 24 dB et Bes(sel) 24 dB. Une fois le filtre adéquat sélectionné, appuyez sur la **molette de contrôle (8)** pour réajuster la fréquence du filtre passe-bas ou sur le bouton **ITEM UP (2)** pour passer à l'élément suivant (dans notre exemple, il s'agit de l'égaliseur paramétrique1).

```
OUT 1  PEQ 1
GAIN:  008
```

Réglez le gain en faisant tourner la **molette de contrôle (8)**. Appuyez sur la **molette de contrôle (8)** pour passer au paramètre suivant.

```
OUT 1  PEQ 1
Q:     1,00
```

Réglez le facteur Q en faisant tourner la **molette de contrôle (8)**. Appuyez sur la **molette de contrôle (8)** pour passer au paramètre suivant.

```
OUT 1  PEQ 1
Q:     1,00
```

Sélectionnez le type de filtre en faisant tourner la **molette de contrôle (8)**. Appuyez sur la **molette de contrôle (8)** pour passer au paramètre suivant.

```

OUT 1   PEQ 1
TYPE: BES 2408
  
```

Activez l'égaliseur paramétrique sélectionné en faisant tourner la molette de contrôle. Appuyez sur la molette de contrôle pour confirmer et passer au paramètre suivant. Appuyez sur le bouton **ITEM UP (2)** pour passer à l'élément suivant. Dans l'exemple suivant, il s'agit de l'égaliseur paramétrique 2.

```

OUT 1   PEQ 2
FREQ: 20HZ
  
```

Réglez les paramètres de l'égaliseur paramétrique 2 de la même manière que pour l'égaliseur paramétrique 1. Une fois cette opération terminée, appuyez sur le bouton **ITEM UP (2)** pour configurer les paramètres de l'égaliseur paramétrique 3, 4 et 5.

Le fait d'appuyer sur le bouton **ITEM UP (2)** une fois l'égaliseur paramétrique 5 sélectionné permet de régler les paramètres du limiteur de l'entrée A.

```

OUT 1   LIMITER
THR.: 0 DBU
  
```

Réglez le seuil du limiteur en faisant tourner la **molette de contrôle (8)**. Appuyez sur la **molette de contrôle (8)** pour passer au paramètre suivant.

```

OUT 1   LIMITER
REL.: 50
  
```

Réglez le temps de libération du limiteur en faisant tourner la **molette de contrôle (8)**. Appuyez sur le bouton **ITEM UP (2)** pour passer à l'élément suivant.

#### IMPORTANT !

**Le fait d'activer le limiteur sur une sortie spécifique modifie également l'affichage du niveau dans le vumètre LED correspondant : le niveau affiché n'est plus le niveau de sortie « absolu » mais le niveau du signal à -24 dB, -12 dB, -6 dB, -3 dB comparé au seuil du limiteur (LED orange), quelle qu'en soit la valeur.**

```

OUT 1   PHASE:
NORMAL
  
```

Sélectionnez la phase normale ou inversée en faisant tourner la **molette de contrôle (8)**. Appuyez sur le bouton **ITEM UP (2)** pour passer à l'élément suivant.



OUT 1 LINK:  
OFF

Activez ou désactivez la combinaison de canaux en faisant tourner la **molette de contrôle (8)**.



OUT 1 PEQ 1  
TYPE: BELL

Vous venez de terminer la configuration du canal de sortie 1. Appuyez sur le bouton **CHANNEL UP (3)** pour configurer les autres canaux de sortie. Utilisez les boutons **ITEM UP (2)** et **ITEM DOWN (5)** et la **molette de contrôle (8)** pour répéter les opérations décrites pour le canal de sortie 1.

### Chargement et enregistrement de fichiers

Appuyez une fois sur le bouton **MENU (9)** pour ouvrir le menu Load.



LOAD: 6  
PUB

Faites tourner la **molette de contrôle (8)** pour sélectionner l'un des 50 presets utilisateur. Appuyez sur la **molette de contrôle (8)** pour charger le preset choisi. Son nom s'affiche dans la ligne du bas de l'écran.



LOAD PRESET ?  
NO/YES

Si vous voulez continuer à charger le preset, sélectionnez Yes en faisant tourner la **molette de contrôle (8)**. Confirmez en appuyant sur la **molette de contrôle (8)**. Votre preset est chargé.

Appuyez deux fois sur le bouton **MENU (9)** pour entrer dans le menu Save.



SAVE: 6  
PUB

Faites tourner la **molette de contrôle (8)** pour sélectionner un emplacement (1 – 50) où enregistrer vos réglages. Appuyez sur la **molette de contrôle (8)** pour enregistrer les réglages dans l'emplacement choisi. Le système vous demande de lui donner un nom.



SET PRESET NAME:  
—



Sélectionnez un caractère dans la position du curseur en faisant tourner la **molette de contrôle (8)**, puis appuyez sur celle-ci pour confirmer la sélection et passer au caractère suivant. Appuyez sur le bouton **EXIT (10)** pour effacer le dernier caractère confirmé. Une fois le nom enregistré, appuyez à nouveau sur le bouton **MENU (9)**.



SAVE PRESET ?  
NO/YES

Si vous voulez continuer à enregistrer le preset, sélectionnez Yes en faisant tourner la **molette de contrôle (8)**. Confirmez en appuyant sur la **molette de contrôle (8)** ou sur le bouton **EXIT (10)**. Votre preset est enregistré dans l'emplacement sélectionné.

### Menu de niveau d'accès

Appuyez trois fois sur le bouton **MENU (9)** pour entrer dans le menu Access level. Ce menu vous permet de protéger vos réglages avec un mot de passe.



ACCESS LEVEL:  
UNLOCKED

Faites tourner la **molette de contrôle (8)** pour modifier le niveau d'accès à verrouiller. Confirmez en appuyant sur la **molette de contrôle (8)**.



SET PASSWORD:  
HIGHLITE

Si vous le souhaitez, modifiez le mot de passe en faisant tourner et en appuyant sur la **molette de contrôle (8)**. Une fois votre mot de passe défini, confirmez-le en appuyant deux fois sur le bouton **MENU (9)**.

### Menu de version du logiciel

Appuyez quatre fois sur le bouton **MENU (9)** pour que la version du logiciel de votre DCP-26 s'affiche à l'écran.



VERSION INFO  
SN: 0000010101

## Installation du logiciel Digital Speaker Manager

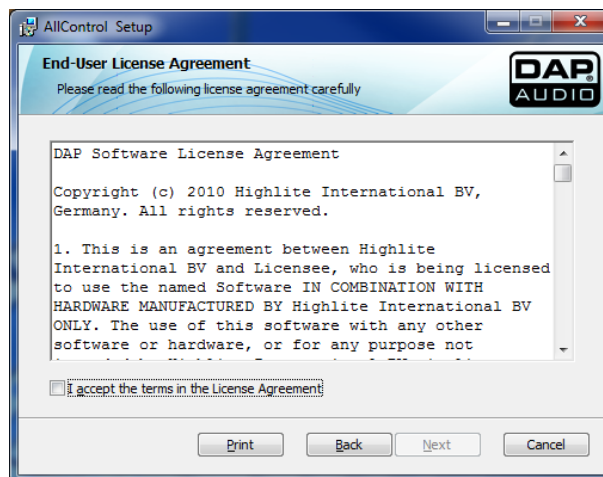
### Installation du logiciel

Si le CD ne démarre pas automatiquement, ouvrez-le et double-cliquez sur l'icône **setup.exe**.

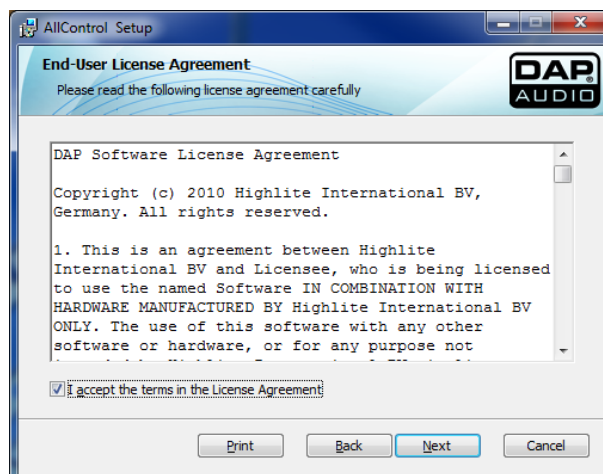
La fenêtre d'installation apparaît, comme le montre l'image ci-dessous.



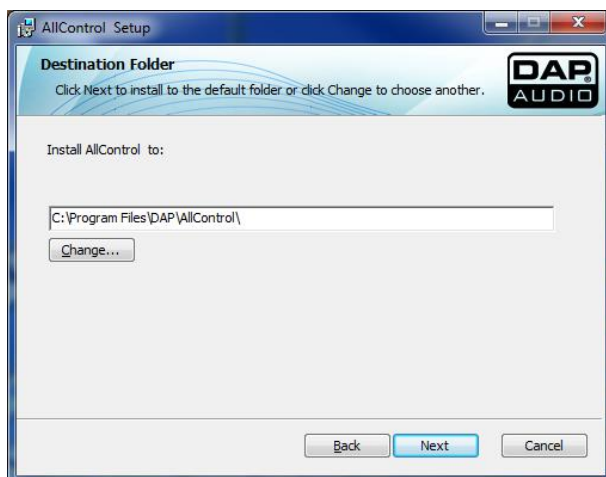
Cliquez sur Next (Suivant).



Acceptez les conditions en cochant la case de confirmation.



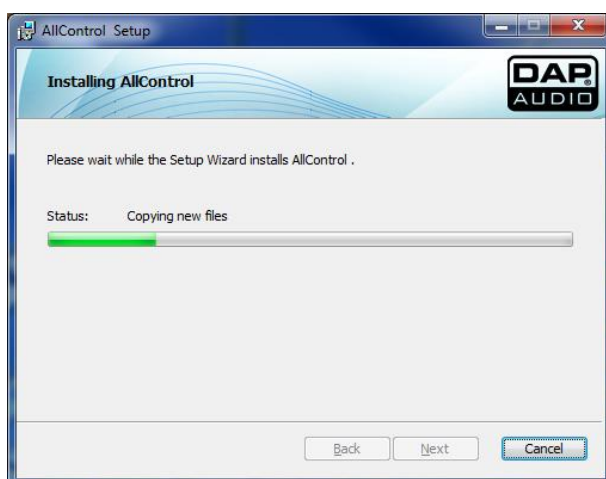
Cliquez sur Next (Suivant).



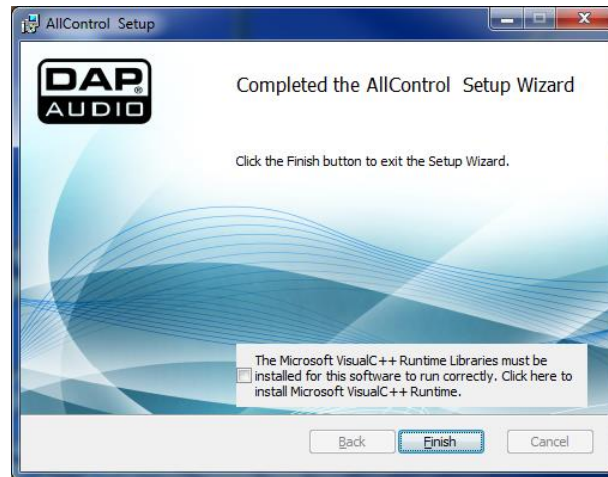
Si vous acceptez le chemin d'installation recommandé, cliquez sur Next (Suivant).



Cliquez sur Install (Installer).



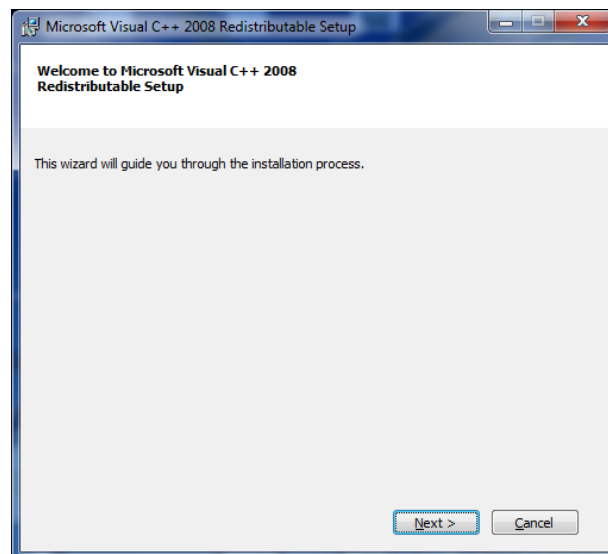
Patiencez jusqu'à l'apparition de la fenêtre suivante.



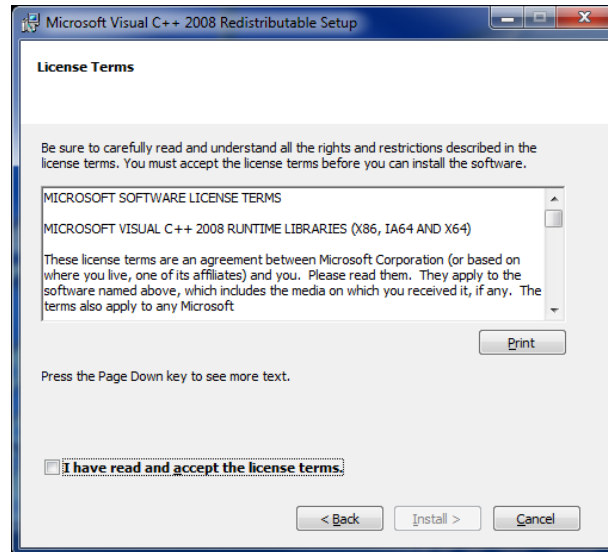
Assurez-vous de cocher la case de confirmation pour installer Microsoft VisualC++Runtime.



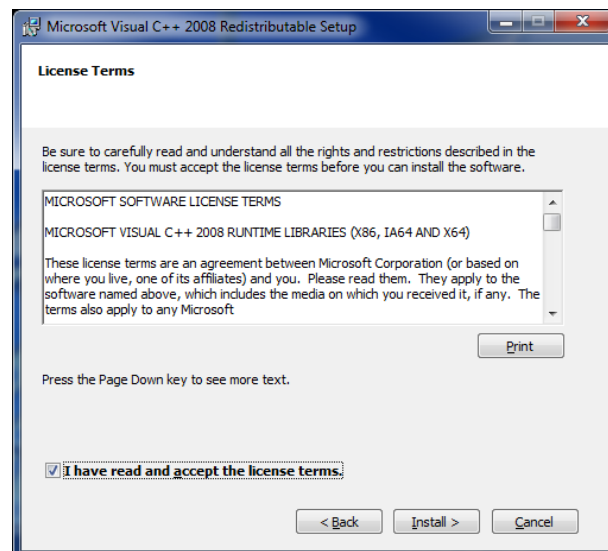
Cliquez sur Finish (Terminer) afin de lancer l'installation du programme VisualC++Runtime.



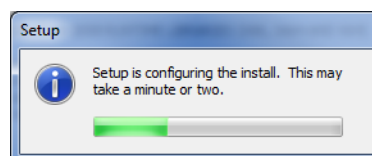
Cliquez sur Next (Suivant).



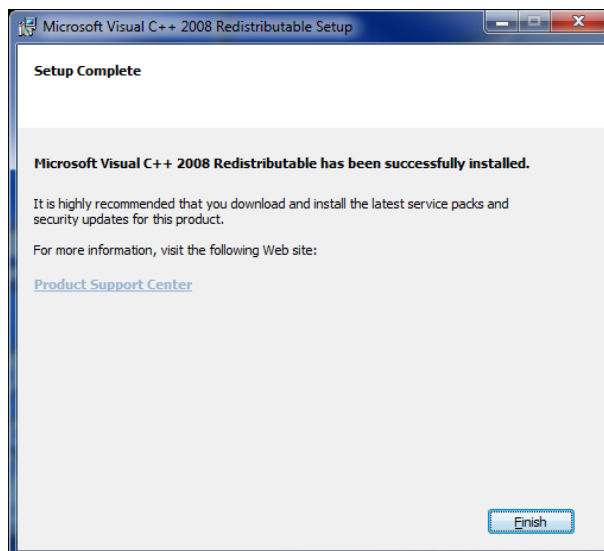
Cochez la case de confirmation pour accepter les termes du contrat de licence.



Cliquez sur Install (Installer).



Patientez jusqu'à la fin de l'installation.



**Vous avez correctement installé le logiciel DAP AllControl permettant de gérer et éditer les sons du DAP DCP-24, DCP-26 et / ou DCL-22.**

## Connexion de votre DCP-26 à un PC

Utilisez le câble USB fourni pour connecter le DCP-26 à votre PC.



## Configuration de la connexion entre le logiciel AllControl et votre DCP-26

Connectez votre DCP-26 à votre PC en utilisant le câble USB inclus. Lancez le logiciel AllControl. Le logiciel commence par chercher l'appareil connecté. Si celui-ci est un DCP-24, DCP-26 ou DCL-22, il le détecte automatiquement.

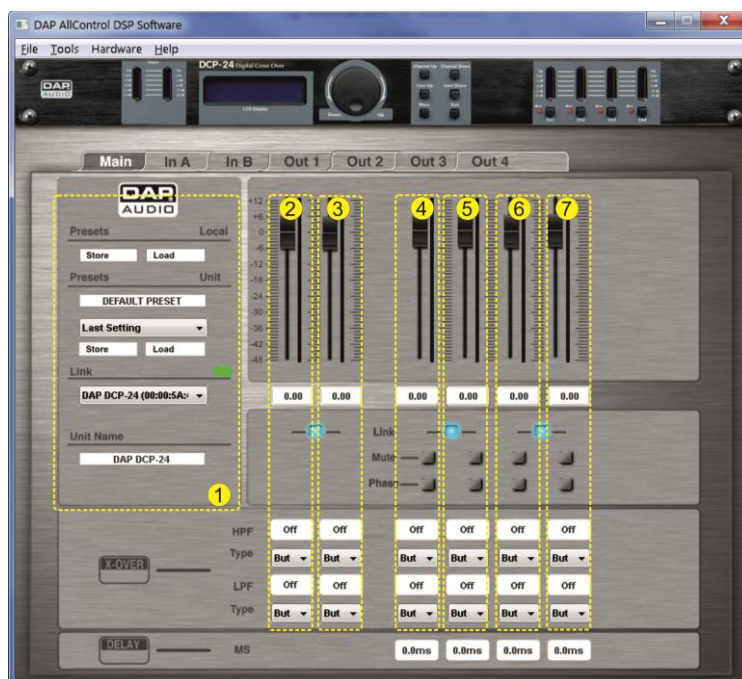


## Fonctionnement du logiciel

Dans le cas où vous utilisez le DCP-26, le logiciel AllControl vous permet d'accéder à 9 menus :

- A. Main
- B. In A
- C. In B
- D. Out 1
- E. Out 2
- F. Out 3
- G. Out 4
- H. Out 5
- I. Out 6

### A. Menu principal



Le menu principal offre un aperçu de tous les réglages. Il est possible de diviser l'écran principal en 7 zones :

#### 1. Zone du système

De haut en bas, cette zone affiche une série d'éléments.

Le bouton **STORE** (enregistrement) des presets locaux permet d'enregistrer les réglages actuels issus de la mémoire de travail du logiciel dans le disque dur de votre ordinateur ou dans un autre dispositif de stockage.

Le bouton **LOAD** (chargement) des presets locaux permet de charger un preset depuis le disque dur de votre ordinateur ou un autre dispositif de stockage dans la mémoire de travail du logiciel.

Le bouton **STORE** des presets de l'unité permet d'enregistrer les réglages actuels situés dans la mémoire de travail du logiciel dans le disque dur de votre ordinateur ou dans un autre dispositif de stockage.

Le bouton **STORE** des presets locaux permet d'enregistrer un preset issu de la mémoire de travail du logiciel directement dans un preset de votre DCP-26.

Au cas où plusieurs appareils seraient connectés au logiciel AllControl, utilisez la liste déroulante **Link** pour sélectionner l'appareil à éditer.

La boîte de dialogue **Unit name** indique le nom de l'unité en cours d'édition.



## 2. Zone Input A (entrée A)

La zone Input A offre un aperçu de tous les réglages du canal d'entrée A. Vous pouvez modifier l'ensemble des paramètres de plusieurs façons : en écrivant dans les boîtes de valeurs, en cliquant sur les boutons ou en faisant glisser les faders. Pour une édition approfondie, nous vous recommandons d'utiliser le menu In A.

## 3. Zone Input B (entrée B)

La zone Input B offre un aperçu de tous les réglages du canal d'entrée B. Vous pouvez modifier l'ensemble des paramètres de plusieurs façons : en écrivant dans les boîtes de valeurs, en cliquant sur les boutons ou en faisant glisser les faders. Pour une édition approfondie, nous vous recommandons d'utiliser le menu In B.

## 4. Zone Output 1 (sortie 1)

Cette zone vous offre un aperçu de tous les réglages de la sortie 1. Il est possible de modifier ces paramètres en écrivant dans les champs de valeurs et / ou en faisant glisser les contrôles. Pour une édition approfondie, nous vous recommandons d'utiliser le menu Out 1.

## 5. Zone Output 2 (sortie 2)

Cette zone vous offre un aperçu de tous les réglages de la sortie 2. Il est possible de modifier ces paramètres en écrivant dans les champs de valeurs et / ou en faisant glisser les contrôles. Pour une édition approfondie, nous vous recommandons d'utiliser le menu Out 2.

## 6. Zone Output 3 (sortie 3)

Cette zone vous offre un aperçu de tous les réglages de la sortie 3. Il est possible de modifier ces paramètres en écrivant dans les champs de valeurs et / ou en faisant glisser les contrôles. Pour une édition approfondie, nous vous recommandons d'utiliser le menu Out 3.

## 7. Zone Output 4 (sortie 4)

Cette zone vous offre un aperçu de tous les réglages de la sortie 4. Il est possible de modifier ces paramètres en écrivant dans les champs de valeurs et / ou en faisant glisser les contrôles. Pour une édition approfondie, nous vous recommandons d'utiliser le menu Out 4.

## 8. Zone Output 5 (sortie 5)

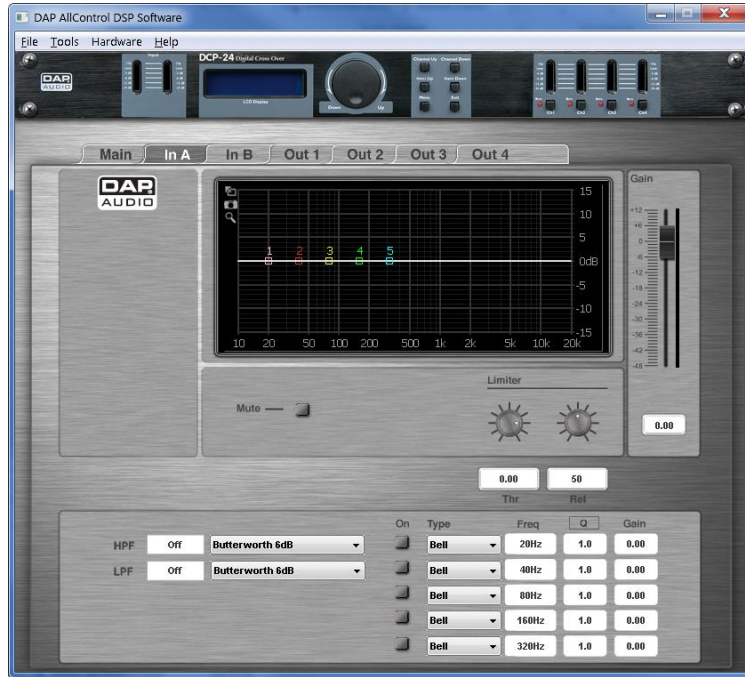
Cette zone vous offre un aperçu de tous les réglages de la sortie 5. Il est possible de modifier ces paramètres en écrivant dans les champs de valeurs et / ou en faisant glisser les contrôles. Pour une édition approfondie, nous vous recommandons d'utiliser le menu Out 5.

## 9. Zone Output 6 (sortie 6)

Cette zone vous offre un aperçu de tous les réglages de la sortie 6. Il est possible de modifier ces paramètres en écrivant dans les champs de valeurs et / ou en faisant glisser les contrôles. Pour une édition approfondie, nous vous recommandons d'utiliser le menu Out 6.

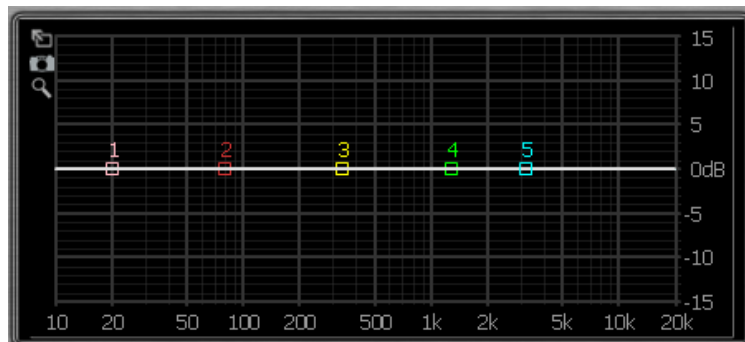
**Remarque :** si deux canaux sont combinés entre eux, vous pouvez seulement éditer les paramètres du fader de gauche ou de la boîte de valeurs.

B. Menu In A

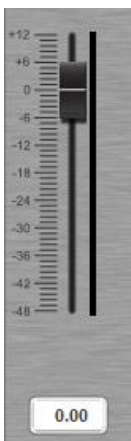


**Affichage**

Affiche la courbe de fréquence du canal correspondant. Il est également possible d'éditer la fréquence et le gain d'un égaliseur en cliquant et en faisant glisser les points 1 - 5.



**Fader du gain + vumètre du canal**



Le fader du gain montre le réglage de gain actuel. La zone de texte située en dessous affiche la valeur exacte du gain. Ce fader vous permet d'ajuster le gain général de chaque canal de sortie. Pour ajuster le gain, écrivez la valeur souhaitée dans la boîte de dialogue ou cliquez et faites glisser le fader.

Plage : -48 dB / +12 dB

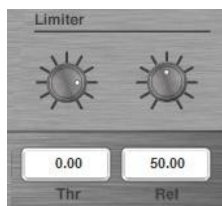
Le vumètre, situé à droite du fader, affiche le niveau de sortie du canal.

## Mute



Le fait de cliquer sur le bouton Mute coupe le canal correspondant.

## Limiteur



Vous pouvez modifier les réglages du limiteur en écrivant la valeur voulue directement dans les boîtes de dialogue en manipulant les potentiomètres avec votre souris.

Plage de seuil : -48 dB / +12 dB

Temps de retour : de 10 à 100 dB / s

## IMPORTANT !

**Le fait d'activer le limiteur sur une sortie spécifique modifie également l'affichage du niveau dans le vumètre LED correspondant : le niveau affiché n'est plus le niveau de sortie « absolu » mais le niveau du signal comparé au seuil du limiteur (point 0 dB), quelle qu'en soit la valeur.**

## PEQ



Chaque canal d'entrée dispose d'un maximum de 10 égaliseurs paramétriques qui peuvent être configurés selon les paramètres du filtre Allpass, Bell, High shelving, Low shelving ou Notch.

Sélectionnez le filtre en utilisant le menu déroulant.

Définissez le gain, la fréquence et le facteur qualité en écrivant la valeur dans la boîte.

Il est aussi possible d'ajuster le gain et la fréquence en cliquant et en faisant glisser les points de l'égaliseur.

Plage de fréquences : de 20 Hz à 20 kHz

Plage du facteur de qualité : de 0,20 à 25

Plage du gain : - 12 dB / + 12 dB

Activez ou désactivez le filtre en cliquant sur le bouton On.

## HPF (filtre passe-haut) et LPF (filtre passe-bas)



Chaque entrée dispose des filtres passe-haut et passe-bas suivants : But(terworth) 6 dB, But(sel) 6 dB, But(terworth) 12 dB, Bes(sel) 12 dB, L(inkwitz) R(iley) 12 dB, But(terworth) 18 dB, Bes(sel) 18 dB, But(terworth) 24 dB et Bes(sel) 24 dB.

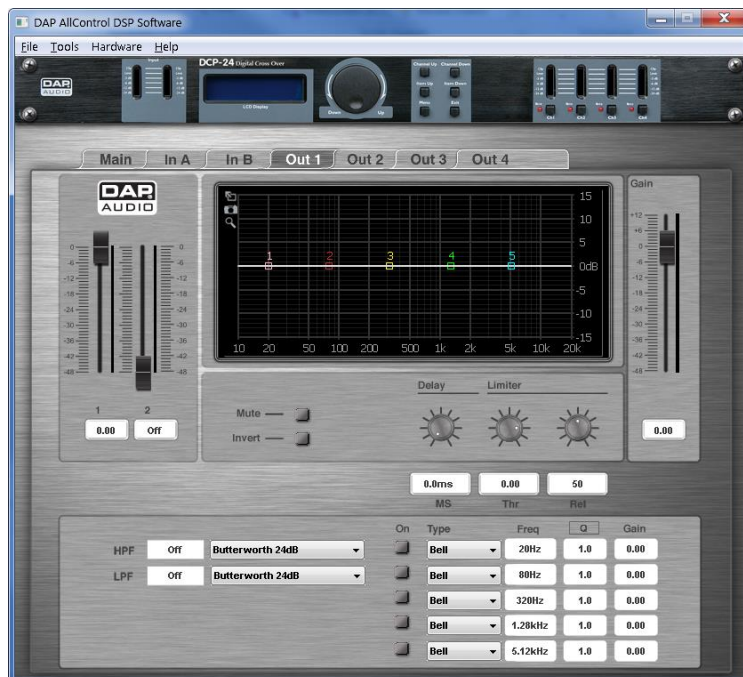
Sélectionnez le filtre en utilisant le menu déroulant.

Pour ajuster la fréquence, écrivez la valeur souhaitée dans la boîte de dialogue. Les deux filtres peuvent être désactivés en tapant « **off** » dans la boîte de valeurs.

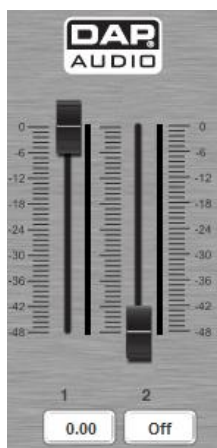
## C. Menu In B

Voir B : menu In A.

## D. Menu Out 1



### Mélangeur d'entrées + vumètre



Le mélangeur d'entrées vous permet de mixer les canaux d'entrée entre eux.

Les faders montrent le réglage de gain du canal sélectionné. La boîte de valeur située en dessous affiche la valeur exacte du gain. Pour ajuster le gain, écrivez la valeur souhaitée dans la boîte de dialogue ou cliquez et faites glisser le fader.

Plage : -48 dB / +0 dB

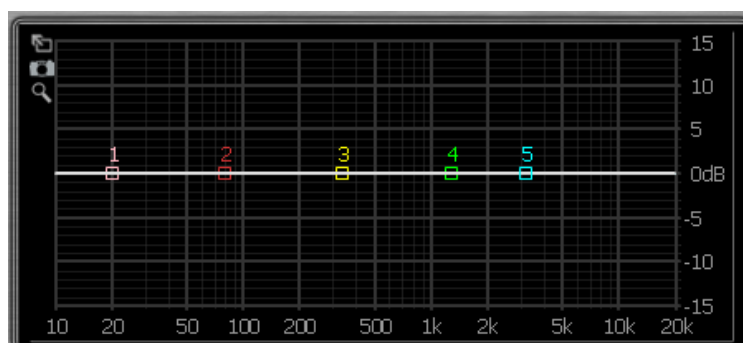
Coupez un canal en sélectionnant « **off** » dans la boîte de valeur.

Les vumètres situés à côté des faders affichent les niveaux de chaque entrée.

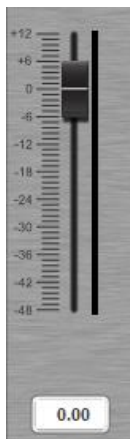
**Remarque : le mélangeur n'est pas actif si les canaux d'entrée sont combinés entre eux.**

### Affichage

Affiche la courbe de fréquence du canal correspondant. Il est également possible d'éditer la fréquence et le gain d'un égaliseur en cliquant et en faisant glisser les points 1 - 5.



### Fader du gain + vumètre



Le fader du gain montre le réglage de gain actuel. La zone de texte située en dessous affiche la valeur exacte du gain. Ce fader vous permet d'ajuster le gain général de chaque canal de sortie. Pour cela, écrivez la valeur souhaitée dans la boîte de dialogue ou cliquez et faites glisser le fader.

Plage : -48 dB / +12 dB

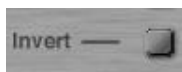
Le vumètre situé à côté du fader affiche le niveau de sortie du canal.

### Mute



Le fait de cliquer sur le bouton Mute coupe le canal correspondant.

### Invert



Le fait de cliquer sur le bouton INVERT permet d'inverser la phase du canal correspondant.

### Delay (délai)



Vous pouvez modifier les réglages du délai en écrivant la valeur voulue directement dans la boîte de dialogue ou en manipulant avec votre souris le potentiomètre associé au temps du délai.

Temps de délai : de 1 ms à 8 ms

### Limiteur



Vous pouvez modifier les réglages du limiteur en écrivant la valeur voulue directement dans les boîtes de dialogue ou en manipulant les potentiomètres avec votre souris.

Plage de seuil : -48 dB / +12 dB

Temps de retour : de 1 ms à 100 ms

### IMPORTANT !

**Le fait d'activer le limiteur sur une sortie spécifique modifie également l'affichage du niveau dans le vumètre LED correspondant : le niveau affiché n'est plus le niveau de sortie « absolu » mais le niveau du signal comparé au seuil du limiteur (point 0 dB), quelle qu'en soit la valeur.**

**PEQ**

Chaque canal d'entrée dispose d'un maximum de 5 égaliseurs paramétriques qui peuvent être configurés selon les paramètres du filtre Allpass, Bell, High shelving, Low shelving ou Notch. Sélectionnez le filtre en utilisant le menu déroulant.

Réglez le gain, la fréquence et le facteur de qualité en écrivant la valeur dans la boîte ou en cliquant et faisant glisser le fader.

Il est aussi possible d'ajuster le gain et la fréquence en cliquant et en faisant glisser les points de l'égaliseur.

Plage de fréquences : de 20 Hz à 20 kHz

Plage du facteur de qualité : de 0,20 à 25

Plage du gain : - 12 dB / + 12 dB

Activez ou désactivez le filtre en cliquant sur le bouton On.

**HPF (filtre passe-haut) et LPF (filtre passe-bas)**

Chaque sortie dispose d'un filtre passe-haut et passe-bas suivants :

But(terworth) 12 dB, Bes(sel) 12 dB, L(inkwitz) R(iley) 12 dB, But(terworth) 18 dB, Bes(sel) 18 dB, But(terworth) Bes(sel) 18 dB, But(terworth) 24 dB et Bes(sel) 24 dB.

Sélectionnez le filtre en utilisant le menu déroulant.

Pour ajuster la fréquence, écrivez la valeur souhaitée dans la boîte de dialogue. Les deux filtres peuvent être désactivés en tapant « **off** » dans la boîte de valeurs.

**E. Menu Out 2**

Voir D : menu Out 1.

**F. Menu Out 3**

Voir D : menu Out 1.

**G. Menu Out 4**

Voir D : menu Out 1.

**H. Menu Out 5**

Voir D : menu Out 1.

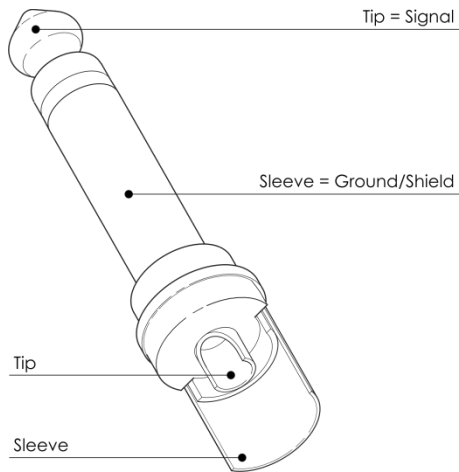
**I. Menu Out 6**

Voir D : menu Out 1.

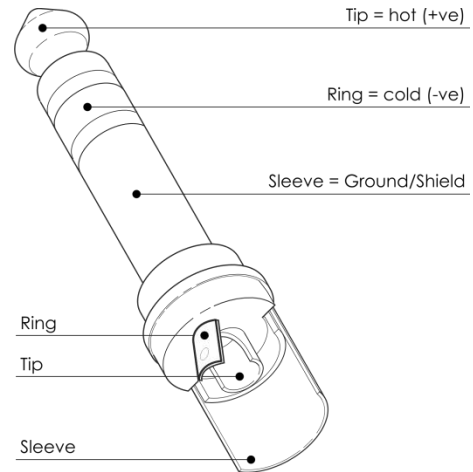
## Câbles de connexion

Prenez soin de vos câbles en les tenant toujours par les connecteurs et en évitant de les nouer ou de les tordre : cela augmente leur durée de vie et améliore leur robustesse. Vérifiez régulièrement vos câbles- De nombreux problèmes (mauvais contacts, interférences de terre, décharges, etc.) sont liés à l'utilisation de câbles inadaptés ou en mauvais état.

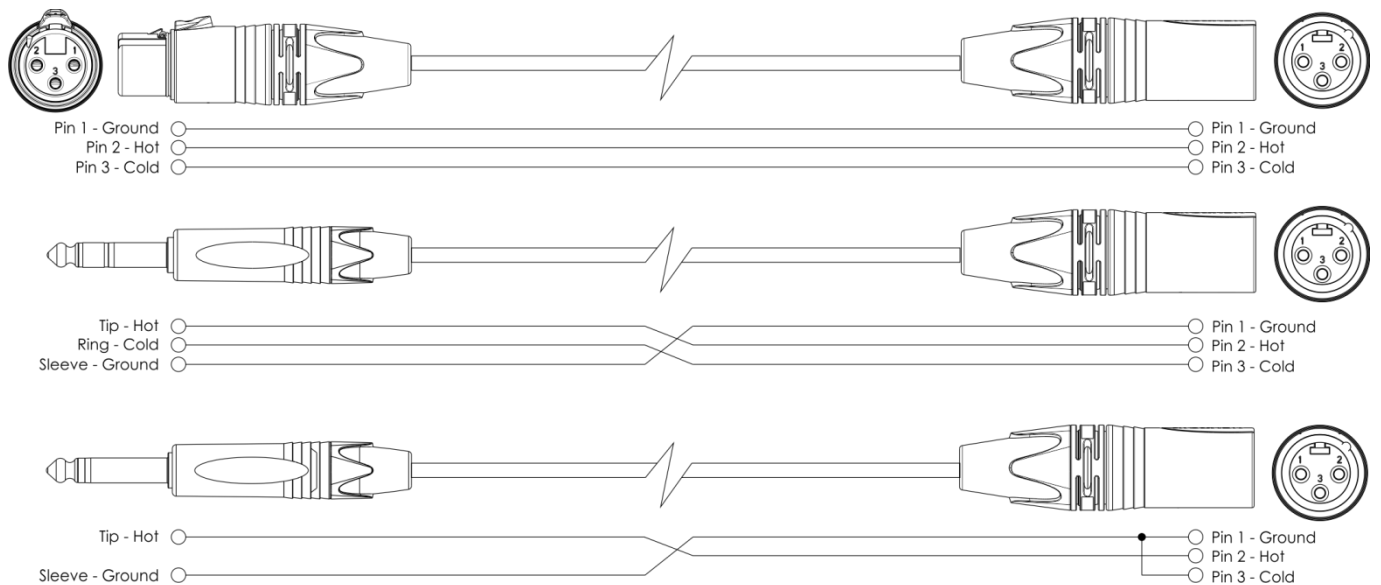
Non balancé :



Balancé :



Pour ces applications, l'unité est pourvue de connecteurs TRS et XLR 1/4" permettant de connecter facilement la plupart des appareils audio professionnels. Suivez les exemples ci-dessous pour mettre au point votre propre configuration.



## Entretien

---

Le DCP-26 ne requiert presque aucune maintenance. Cependant, vous devez veiller à la propreté de l'unité. Débranchez l'alimentation électrique puis nettoyez le couvercle à l'aide d'un chiffon humide. Ne plongez sous aucun prétexte l'unité dans un liquide.

Assurez-vous que les branchements restent propres. Débranchez l'alimentation électrique et nettoyez les branchements à l'aide d'un chiffon humide. Assurez-vous que les connexions sont parfaitement sèches avant de connecter le matériel ou de le brancher à l'alimentation électrique.

## Dépannage

---

### DAP Audio DCP-26

Ce guide de dépannage est conçu pour vous aider à résoudre des problèmes simples.

Pour ce faire, vous devez suivre les étapes suivantes dans l'ordre afin de trouver une solution. Dès que l'unité fonctionne à nouveau correctement, ne suivez plus ces étapes.

1. Si l'appareil ne fonctionne pas correctement, débranchez-le.
2. Vérifiez le bon fonctionnement du fusible, de la prise murale, de tous les câbles, etc.
3. Si tout ce qui est mentionné ci-dessus semble fonctionner correctement, rebranchez l'unité.
4. Si vous ne parvenez pas à déterminer la cause du problème, arrêtez d'appuyer sur le bouton de la télécommande car cela pourrait abîmer l'unité.
5. Rapportez le DCP-26 à votre revendeur Dap Audio.



## Caractéristiques du produit

Modèle : DAP Audio DCP-26

### DSP :

Fréquence d'échantillonnage : 48 kHz, 64 bits AIIDSP custom Pro-Audio DSP

### Entrées :

Impédance d'entrée : 10 kilo-ohms balancée  
 Tension d'entrée max. : +22 dBu  
 Plage dynamique d'entrée : 110 db  
 Sélection d'entrée : n'importe quelle entrée peut être mixée avec n'importe quelle sortie  
 Contrôle du gain d'entrée : -48 dB ~ +12 dB par incréments de 0,01 dB

### Sections d'égalisation de chaque entrée et sortie

Sélections d'égalisation : sans filtre, Bell, High Shelf, Low Shelf, Notch

### Égalisation d'entrée :

Type : égaliseur à 5 bandes  
 Sélections possibles pour l'égaliseur : sans filtre, Bell, High Shelf, Low Shelf, Notch  
 Sélection de fréquence de l'égaliseur : de 20 à 20,000 Hz par incréments de 1 Hz sur tous les égaliseurs  
 Égalisation Allpass : facteur de qualité allant de 0,2 à 25 par incréments de 0,1  
 Égalisation Bell EQ (égaliseur paramétrique) : facteur de qualité allant de 0,2 à 25 par incréments de 0,1  
 gain de l'égaliseur allant de -12 dB à +12 dB par incréments de 0,01 dB  
 Low Shelf (SEQ) : pente allant de 3 dB / oct à 25 dB / oct par incréments de 0,1 dB / oct  
 gain allant de -12 dB à +12 dB par incréments de 0,01 dB  
 High Shelf (SEQ) : pente allant de 3 dB / oct à 25 dB / oct par incréments de 0,1 dB / oct  
 gain allant de -12 dB à +12 dB par incréments de 0,01 dB  
 Filtre Notch : facteur de qualité allant de 10 à 80 par incréments de 0,1

### Sorties :

Impédance de sortie : 100 ohms, balancée  
 Tension de sortie max. : +9 dBu  
 Contrôle du gain de sortie : -48 dB ~ +12 dB par incréments de 0,01 dB  
 Réponse en fréquence : 20 – 20 000 Hz (-0,1 dB)  
 Plage dynamique : 114 db  
 Délai de sortie : canal indépendant allant de 0 à 8 ms  
 Étapes du délai de sortie : 21 µs avec des incréments allant de 0 à 8 ms

### Égalisation de sortie :

Type : 5-bandes, identique que l'égaliseur d'entrée

### Crossovers :

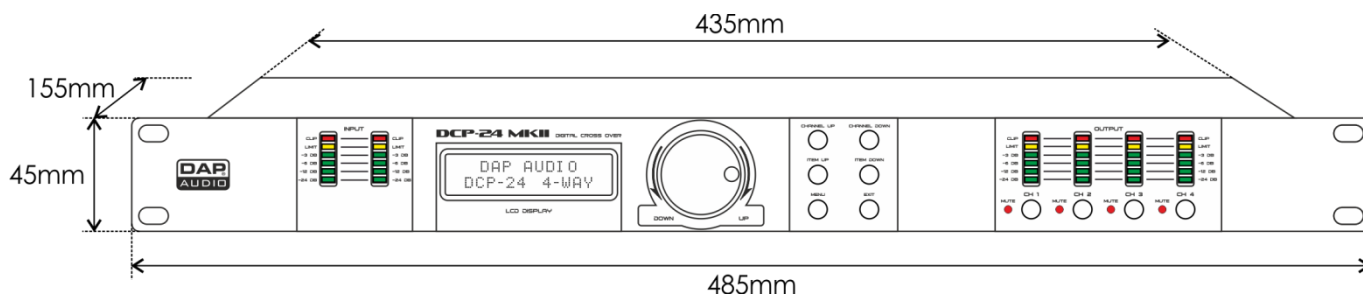
Types : Linkwitz Riley, Bessel et Butterworth  
 Pentes : 6, 12, 18, 24 dB / octave  
 Fréquences du crossover : de 20 à 20 000 Hz par incréments de 1 Hz / octave  
**crossovers disponibles dans les sections Entrée et Sortie**

### Limiteur :

Valeurs seuil : -48 à +12 dBu par incréments de 0,01 db  
 Temps d'attaque : limiteur avec temps d'attaque nul  
 Temps de retour : de 10 à 100 dB / seconde par incréments de 1

**Divers :**

Mémoire :	50 presets utilisateur
Mute :	tous les canaux de sortie peuvent être coupés individuellement
Affichage :	matrice 2 x 16 caractères
Latence :	1,27 ms
Interface USB :	
Alimentation :	adaptateur C.C. de 6 V inclus pour C.A. 100 - 240 V, 50 / 60 Hz
Consommation électrique :	4 W
Dimensions (L x H x P) :	483 x 45 x 158 mm
Poids net :	1,9 kg



La conception et les caractéristiques du produit sont soumises à toute modification sans avis préalable.





©2013 DAP Audio